



# Årsrapport 2025

CVR-nr. 10 86 61 11

I/S Vestforbrænding

Godkendt på  
generalforsamling  
18. juni 2026



Forord

5

## Ledelsesberetning 9

Hovedaktiviteter	11
Bæredygtighedsrapportering	17
Redegørelse for samfundsansvar	18
Virksomhedens forventede udvikling	26
Særlige risici inden for branchen	28

## Regnskab 30

Regnskabspraksis	31
Resultatopgørelse	40
Balance	41
Pengestrømsopgørelse	44
Noter	45



## Påtegninger 56

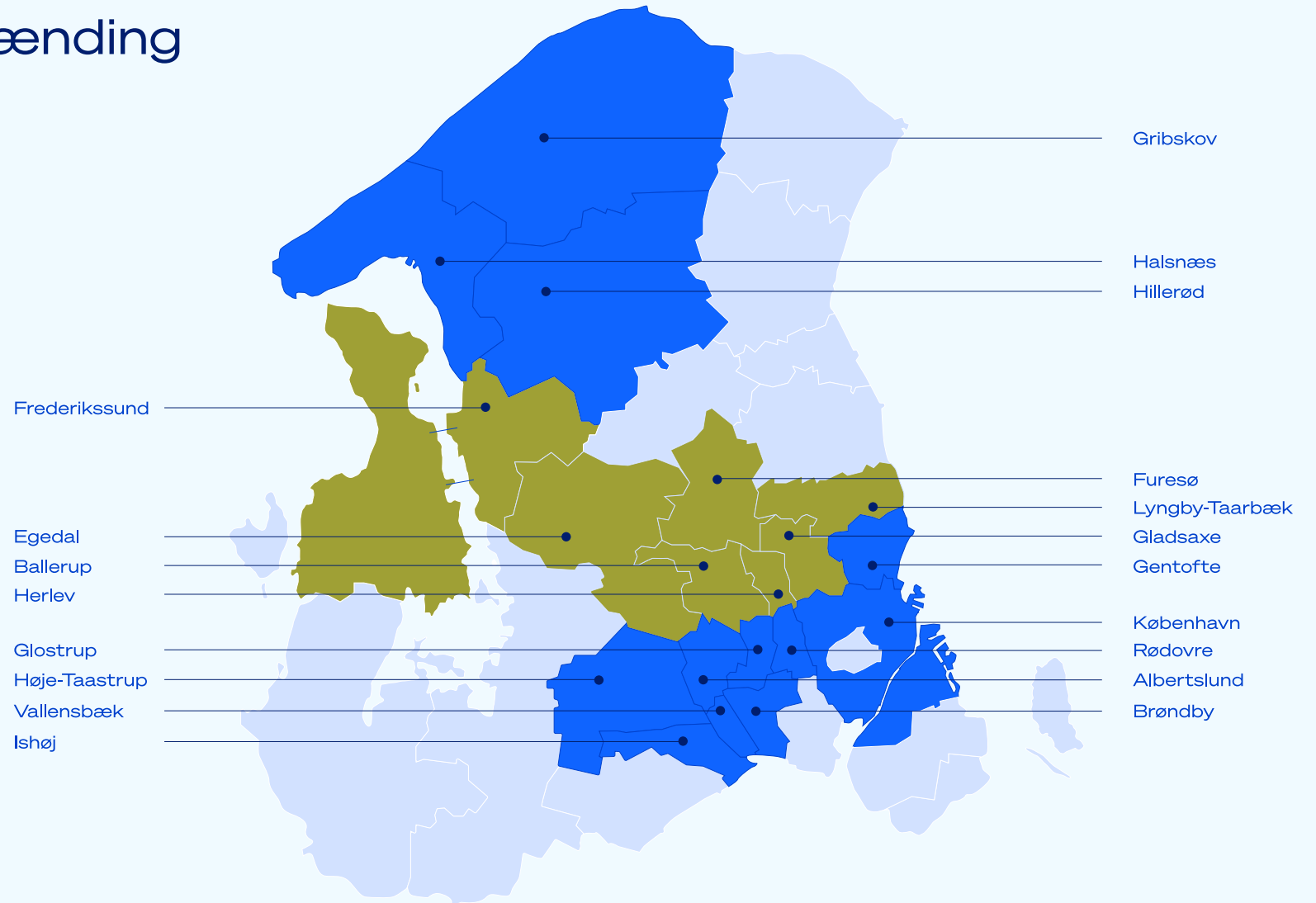
Ledespåtegning	57
Den uafhængige revisors revisionspåtegning	58

# Kort om Vestforbrænding

Vestforbrænding er ejet af 19 kommuner. Vi hjælper med at håndtere affald fra virksomheder og ca. en million borgere.

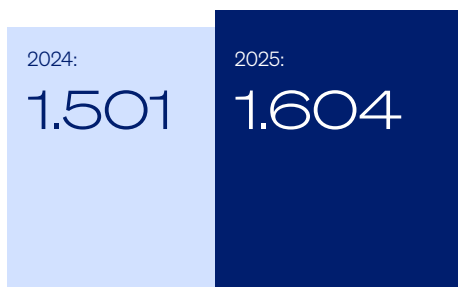
Affaldet bliver indsamlet ved boliger, i affaldskuber eller på genbrugsstationer og bliver sorteret til genanvendelse eller brændt og udnyttet til elektricitet og fjernvarme.

-  Kommuner, der ejer Vestforbrænding
-  Ejerkommuner, hvor vi udvider fjernvarmenettet

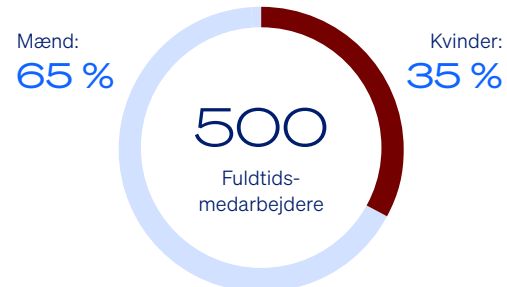


# Vestforbrænding i tal 2025

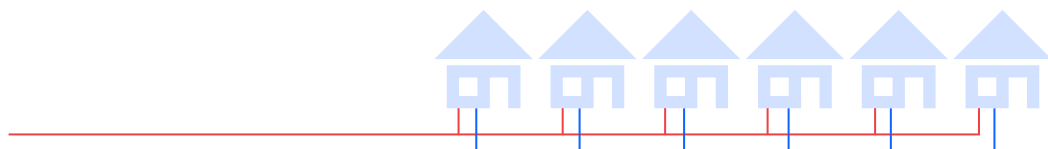
Samlet omsætning (mio. kr.)



Medarbejdere



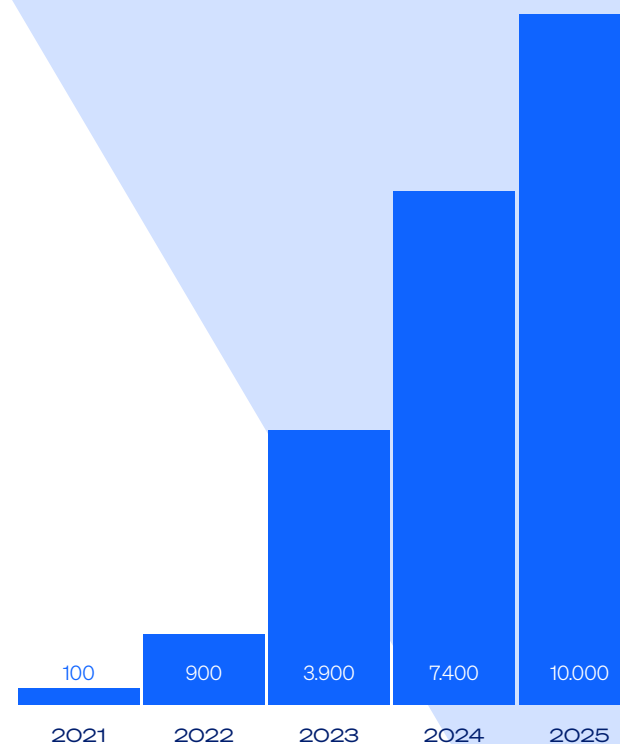
Fjernvarme



589 km  
fjernvarmerør

102.100  
standardhuses varmeforbrug

Samlet genbrug (ton)

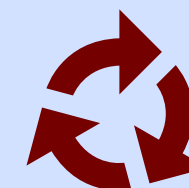


Genanvendelse



49 %

af husholdningsaffald indsamlet ved husstande og kuber blev sorteret til genanvendelse



77 %

af indsamlet affald på genbrugsstationer blev sorteret til genanvendelse



# Forord

# Fra udfordringer til løsninger

2025 blev et begivenhedsrigt år. Fjernvarmeudrulning i syv kommuner, første år med et nyt kommercielt selskab og havarier på vores anlæg var noget af det, der fyldte. Heldigvis har vi bevist, at vi kan skabe resultater og tilpasse os nye realiteter, uanset om det er rammevilkår og markedsforhold, der ændrer sig – eller om det er teknikken, der driller. Vi kan derfor glæde os over, at vi lykkedes med at få tusindvis af nye kunder ind i fjernvarmefællesskabet, og hele tiden har vi holdt fast i vores ambition om at være en drivkraft for den grønne omstilling og en stabil partner for vores ejerkommuner og kunder.

På de interne linjer har vi heller ikke stået stille. Vi har fået nye kolleger, afdelinger og opgaver og har løst uforudsete hændelser, der har krævet en ekstra indsats. Det har også været nødvendigt at give vores procedurer for sikkerhed og beredskab et ekstra løft, da vi blev underlagt nye regler for kritisk infrastruktur. Det har betydet nye beredskabsplaner, sikkerhedsgodkendelser af medarbejdere og et nyt adgangssystem på vej.

## Vigtige milepæle for CO<sub>2</sub>-fangst

I 2025 har vi sammen med Copenhagen Infrastructure Partners i et fælles selskab, Gaia Carbon Capture, nået vigtige milepæle i ambitionen om at bygge et CO<sub>2</sub>-fangstanlæg, der kan indfange op mod 500.000 ton CO<sub>2</sub> årligt. Projektet er teknisk modent og har opnået en miljøgodkendelse (VVM), og der er indgået en langsigtet aftale med Microsoft om salg af CO<sub>2</sub>-kreditter.

Som en af Danmarks største CO<sub>2</sub>-udledere er det en vigtig opgave for Vestforbrænding at handle på sit klimaaftryk, og CO<sub>2</sub>-fangst er helt centralt. Derfor valgte bestyrelsen også at sætte dette ambitiøse mål allerede i 2021. Selvom vi i december 2025 meldte ud, at Vestforbrænding trak sig fra Energi-styrelsens udbud om CO<sub>2</sub>-fangst og lagring, vil CO<sub>2</sub>-fangst fortsat være et fokusområde i 2026.



“I løbet af året har vi igangsat nye fjernvarme-projekter, der giver tusindvis af husstande mulighed for at konvertere til fjernvarme.”



“Vi er nu oppe på 10.000 ton genbrug i 2025, hvor genbrugeligt byggeaffald har rykket mængderne markant.”

### Fjernvarme i med- og modvind

I løbet af året har vi igangsat nye fjernvarmeprojekter, der giver tusindvis af husstande mulighed for at konvertere til fjernvarme. Vi er foran i tidsplanen i etape 1 af fjernvarmeudbygningen og har indgået seks store entreprenørkontrakter i seks kommuner i forbindelse med etape 2 af Varmeplan 2030. Samtidig har vi arbejdet med at sikre den nødvendige energiproduktion til kommende fjernvarmeudvidelser og har bl.a. indgået en aftale med et datacenter i Ballerup om at aftage deres overskudsvarme fra 2028, svarende til forbrug i 8.000 husstande.

Det er lykkedes at gennemføre udrulning af fjernvarme i alle varmedistrikter med deadline for tilmelding i 2025. Faldende gaspriser og politiske udmeldinger om ikke længere at udfase gas i Danmark har imidlertid været med til at gøre potentielle kunder usikre på, om fjernvarme er en fordel for dem. Det har derfor krævet en ekstra indsats at få kunde-kontrakterne i hus.

Vores nye kundecenter har håndteret ca. 45.000 kald i 2025, og nye digitale løsninger har reduceret svartider og forbedret kundeoplevelsen betydeligt. Samtidig har vi prioriteret at møde fjernvarmekunderne i deres lokalområde og i god tid lokalisere områder med særlige udfordringer i forhold til gravearbejde og installationer. Vi har på trods af

nødvendige prisstigninger i 2025 og 2026 fastholdt en fjernvarmepris under landsgennemsnittet og har fortsat et attraktivt og fleksibelt produkt til vores kunder. I efteråret har vi desuden indviet en ny og vigtig hovedledning på ni kilometer, der forbinder Vestforbrændings net med Egedals net.

### Nye tider, nye markedsvilkår

2025 var ildsåben for affaldssektorens længe ventede selskabsgørelse. Det blev besluttet i 2020, at hele sektoren skulle gå fra at få anvist affald fra ejerkommunerne til at agere på markedsvilkår og vinde affald via udbud. Til det formål blev VF Affaldsenergi A/S oprettet. Foruden at indgå store kontrakter med vognmænd formåede selskabet også at vinde alle Vestforbrændings ejerkommuners restaffald. Det har sikret, at kapaciteten i ovnene bliver udnyttet fuldt ud.

2025 var også året, hvor det udvidede producentansvar på emballage blev indført, og ansvaret for affaldet blev flyttet fra kommunerne til producenterne. Derudover blev reglerne for indsamling af batterier ændret. Det har stillet krav til både os og vores ejerkommuner, og vi har klædt kommunerne på til at indføre producentansvaret samt hjulpet med beregninger og forhandlet nye kontrakter på batterier for alle ejerkommuner, undtagen København.



### På vej mod mere genbrug og genanvendelse

Arbejdet med at øge genanvendelsesprocenten og nå 60 % i 2030 fortsætter, og vi var ved årets udgang på 52,4 %, og tæt på målet på 53 % for 2025. Det understreger, at der fortsat er behov for en fokuseret og vedholdende indsats for at komme i mål. Vi har en række projekter i gang, der bl.a. skal øge sorteringen i etageejendomme ved at indrette nye og indbydende affaldsrum og et forsøg på at gøre det muligt at smide emballeret madaffald ud. De første resultater er yderst lovende. På genbrugsstationerne sætter vi også ind og er bl.a. begyndt at indsamle eternitplader uden asbest, og vi kører forsøg med sortering af tekstilaffald, som skal styrke markedet på sigt. Vi har også indgået nye kontrakter på en lang række fraktioner i det genanvendelige affald bl.a. på asfalt, beton, jord, sanitet og mørtel.

På genbrugsområdet har de sidste fem års målrettede indsats båret frugt, og vi er nu oppe på 10.000 ton genbrug i 2025, hvor genbrugeligt byggeaffald, særligt mursten, har rykket mængderne markant. Vi står et helt andet sted, end da vi startede i 2021 med genbrug i omegnen af 58 ton. Helt afgørende for udviklingen er Vestforbrændings Genbrugscenter, der fungerer som et fælles lager og udviklingscenter for genbrugsmaterialer.

Øget genbrug og genanvendelse handler også om adfærd, og derfor har vi en vigtig opgave i at

formidle vores viden om affald, ressourcer og bæredygtig adfærd. I 2025 har vores formidlingscenter haft rekord i besøg med ca. 35.000 børn og voksne, og vi oplever en stor interesse for vores undervisningsforløb fra skoler og kommuner.

### Klar til fremtiden

Vi ser ind i en fremtid, hvor konkurrencen på affald og fastholdelsen af konkurrencedygtige varmepriser er afgørende. Derfor har vi i slutningen af 2025 introduceret en plan 'Klar til fremtiden', som skal sikre endnu mere fokus på at reducere omkostningerne væsentligt samtidig med, at vi fuldt ud maksimerer indtægter og omsætning.

Arbejdet er i fuld gang og fortsætter i de kommende år. Det samme gælder vores tætte samarbejde med ejerkommunerne og ikke mindst vores nye bestyrelse, der i slutningen af året konstituerede sig selv med borgmester i Gentofte Kommune Michael Fenger som formand og tidligere formand Ole Bondo Christensen fra Furesø Kommune som næstformand.

Resultaterne kom ikke af sig selv i 2025. Det har krævet en målrettet indsats, og vi har konstateret, at fleksibilitet og evnen til at tilpasse Vestforbrænding løbende er afgørende i en tid med store forandringer. Med disse erfaringer i ryggen er vi klar til fremtiden.



**Michael Fenger**  
Bestyrelsesformand

**Steen Neuchs Vedel**  
Direktør



# Ledelses- beretning

# Fem års hoved- og nøgletal

## Koncern

Hovedtaloversigt i mio. kr.	2025	2024	2023	2022	2021
Nettoomsætning	1.765	1.616	1.326	1.331	1.302
Driftsresultat	75	29	5	51	219
Resultat af finansielle poster	-113	-46	-5	-54	-23
Skat af årets resultat	7	0	0	0	-4
<b>Årets resultat</b>	<b>-6</b>	<b>-119</b>	<b>0</b>	<b>-3</b>	<b>192</b>
Likviditet	681	546	766	713	703
Egenkapital	1.052	1.048	1.178	1.195	1.139
Aktiver i alt	8.816	5.932	4.289	3.656	3.539
Investeringer i materielle anlægsaktiver	2.821	1.640	507	242	204

Nøgletaloversigt	2025	2024	2023	2022	2021
Forbrændte mængder affald i 1.000 tons	438	508	467	508	491
Indsamlede mængder på GBS i 1.000 tons	329	316	296	321	372
Samlet energiproduktion inkl. spidslast 1.000 MWh	1.576	1.577	1.447	1.538	1.459
Gennemsnitlige antal medarbejdere	500	469	419	380	355
Overskudsgrad i %	4,2	1,7	0,4	3,8	16,8
Afkastningsgrad i %	0,9	0,5	0,1	1,4	6,2
Aktivers omsætningshastighed	0,2	0,3	0,3	0,4	0,4
Soliditetsgrad i %	11,9	17,7	27,5	32,7	32,2
Likviditetsgrad i %	49	51	147	144	144

Materialet indeholder hovedtal, sammenligningstal fra forrige år samt relevante nøgletal.

Formler på nøgletal der er anvendt:

$$\text{Overskudsgrad} = \text{Driftsresultat} / \text{Nettoomsætning} \times 100 \%$$

$$\text{Afkastningsgrad} = \text{Driftsresultat} / \text{Aktiver i alt} \times 100 \%$$

$$\text{Aktivers omsætningshastighed} = \text{Nettoomsætning} / \text{Aktiver i alt}$$

$$\text{Soliditetsgrad} = \text{Egenkapital} / \text{Aktiver i alt} \times 100 \%$$

$$\text{Likviditetsgrad} = \text{Omsætningsaktiver} / \text{Kortfristede gældsforpligtelser} \times 100 \%$$

# Hovedaktiviteter

## Forretningsområder

Vestforbrænding er et fælleskommunalt affalds- og energiselskab, der varetager alle former for affaldshåndtering. Hovedaktiviteterne er opdelt i fem forretningsområder:

- 1 Genbrug & Genanvendelse** leverer services og tjenesteydelser til ejerkommunerne, som understøtter indsamling af husholdningsaffald og afsætning af materialeressourcer og omlastning.
- 2 Drift & Produktion** varetager opgaver, der knytter sig til affaldsforbrænding og energiproduktion.
- 3 Grøn Varmeforsyning** varetager opgaver, der knytter sig til energi-produktion og -distribution samt salg af fjernvarme.
- 4 Strategisk Energiudvikling** fokuserer på udvikling og ekspansion af den fremtidige varmeproduktion samt sikrer en stabil varmforsyning til de mange nye kunder.
- 5 Kunder** varetager de kommercielle interesser på tværs af koncernen, samt den samlede kontakt til koncernens kunder.

Vestforbrændings aktiviteter fordeler sig på seks lokaliteter: Glostrup (hovedsæde), Frederikssund, Høje-Taastrup, Lyngby, Farum og Lyngby samt på 23 genbrugsstationer i oplandet, hvoraf otte af genbrugsstationerne drives af Vestforbrænding.

Øvrige aktiviteter omfatter håndtering af farligt affald, behandling og nyttiggørelse af restprodukter fra affaldsforbrænding og opbevaring af deponeringsegnet affald.

Som fælleskommunalt affalds- og energiselskab løser Vestforbrænding en væsentlig samfundsmæssig forsyningsopgave, hvorfor samfundsansvarlighed er en integreret del af virksomhedens formål og daglige drift. De overordnede temaer, resultater og indsatser er beskrevet i et særskilt afsnit om redegørelse for samfundsansvar efter årsregnskabsloven.

Dataetik er et vigtigt emne i takt med den digitale udvikling, og derfor er resultater samt politik beskrevet i et særskilt afsnit.

### 1 Genbrug & Genanvendelse

I Vestforbrændings ejerkommuner indsamles alt affald til forbrænding og genanvendelse i ensartede indsamlingsløsninger ved husstanden, samt kuber og nedgravede affaldssystemer i etageboliger og nærrområder. På genbrugsstationerne afleverer borgere og små erhvervsdrivende de største mængder af genanvendeligt affald.

Vestforbrændings område for Genbrug & Genanvendelse varetager affaldsadministration og driftsstyring af alle de indsamlings- og behandlingsløsninger samt afsætning og serviceydelser, som ejerkommunerne er forpligtet til eller ønsker til politiske indsatser.

Fire kommuner – Furesø, Ishøj, Vallensbæk og Herlev – har overdraget hele den affaldsadministrative opgave til Vestforbrænding Genbrug & Genanvendelse, og fungerer dermed som specialiseret affaldskontor for kommunerne. Genbrug & Genanvendelse varetager også driften af otte af oplandets 23 genbrugsstationer i henholdsvis Ballerup, Egedal (Ledøje-Smørum, Ølstykke, Stenløse), Høje-Taastrup og Frederikssund Kommune (Frederikssund, Jægerspris, Skibby) samt Frederikssund Kommunes genbrugsbutik på genbrugsstationen i Skibby.

Dertil sørger Genbrug & Genanvendelse for materiel, transport og afsætning af al affald på alle 23 genbrugsstationer i oplandet for ejerkommunerne samt kontraktstyrer indsamling af affald og forbrændingseget affald. Genbrug & Genanvendelse indgår service- og indkøbsaftaler på tværs af ejerkommunerne, således at kvantiteten øger muligheden for bedre og billigere indkøb for alle ejerkommunerne.

Yderligere varetager Genbrug & Genanvendelse omlastningsaktiviteter i Glostrup og omlastnings- og behandlingsaktiviteter i Frederikssund som et led i optimeringen af afsætning af det indsamlede genanvendelige affald. Afsætningen af genanvendelige materialer varetages af Vestforbrænding Genbrug & Genanvendelse på et konkurrenceudsat marked i Europa.

## 2 Drift & Produktion

På affaldsenergianlæggene i Glostrup er der to løbende opgraderede kraftvarmeproducerende affaldsenergianlæg. De energiudnytter forbrændingseget affald, primært restaffald fra husholdninger, forbrændingseget erhvervsaffald, udsortet ikke-genanvendeligt træaffald fra genbrugsstationer og biomasseaffald samt i meget begrænset omfang importeret restaffald.

Forbrændingskapaciteten bliver udnyttet med henblik på optimal produktion og afsætning af fjernvarme og el, idet fjernvarme udgør langt størstedelen af den samlede affaldsenergiproduktion.

## 3 Grøn Varmeforsyning

Mere end 69 % af den solgte varme distribueres og afsættes til Vestforbrændings eget fjernvarmenet, som forsyner kunder i Ballerup, Furesø, Herlev, Gladsaxe, Lyngby-Taarbæk og Frederikssund Kommuner, og der afsættes varme til transmissionselselskaberne VEKS og CTR.

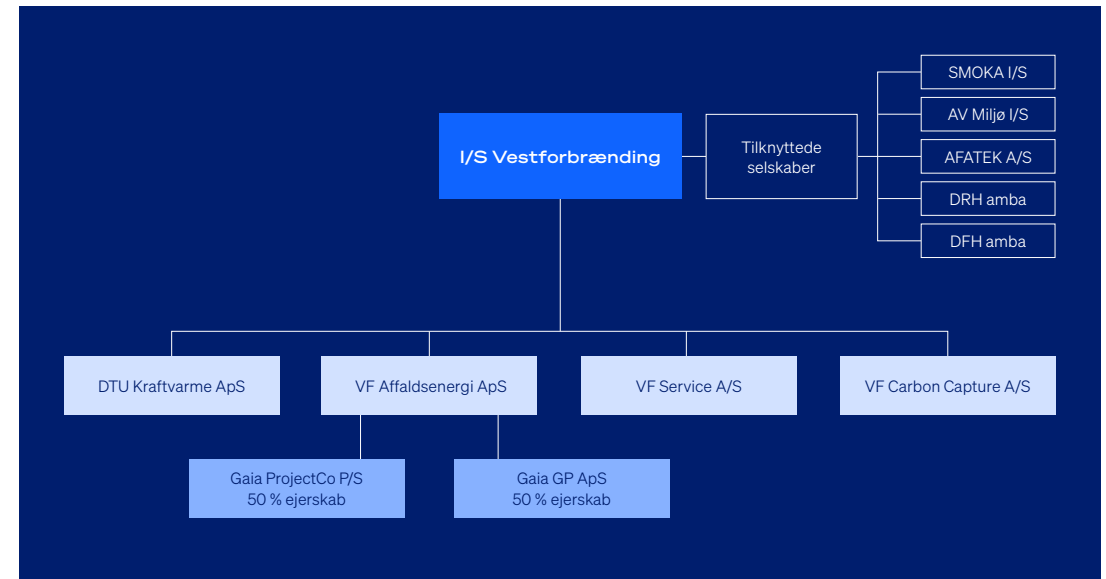
Kraftvarmeverket i Lyngby producerer varme til eget fjernvarmenet og el til elnettet. Der er ni varmeproducerende olie- og naturgasfyrede spidslast- og reservelastanlæg i Glostrup, Ballerup, Farum og Lyngby, som kan levere varme til eget fjernvarmenet.

Den producerede el afsættes i fri konkurrence på markedet via Nordpool.

## 4 Strategisk Energiudvikling

Strategisk Energiudvikling fokuserer på udvikling og ekspansion af den fremtidige varmeproduktion og for at sikre en stabil varmeforsyning til de mange nye kunder.

# Koncernoversigt 2025



## 5 Kunder

Dette område skal sikre de kommercielle interesser på tværs af koncernen, samt den samlede eksterne kontakt til koncernens kunder samt øge kundetilfredsheden i hele koncernen.

Konkurrenceudsættelse af affaldsforbrænding og store udvidelser af fjernvarmenettet vil sætte et nyt og skærpet fokus på kunderne i de kommende år.

# Datterselskaber

## **DTU Kraftvarmeværk ApS**

Selskabet består af et CCGT-anlæg (combined-circle-anlæg), som er to processer, der er kombineret. Anlægget har en gasturbine, der trækker en generator, der laver el. Derudover er der en dampkedel, en dampturbine og en fjernvarmekondensator, der producerer fjernvarme. Der produceres spidslastvarme til modervirksomhedens fjernvarmenet. Transaktionerne afregnes i overensstemmelse med varmeforsyningslovens regler.

Selskabets aktivitet er el- og varmeproduktion. Selskabet er tilsluttet modervirksomhedens fjernvarmenet og elnettet.

Den 100 % ejede dattervirksomhed ligger hos DTU i Lyngby.

## **VF Affaldsenergi ApS med datterselskaber**

Selskabets formål er på kommercielle vilkår at drive aktiviteter inden for affaldsforbrænding samt aktiviteter, der er naturligt forbundet dermed efter bestyrelsens nærmere skøn.

2025 er første år, hvor VF Affaldsenergi ApS opererer under konkurrenceudsatte kommercielle vilkår. Selskabets hovedaktivitet er miljømæssigt

ansvarlig forbrænding af restaffald, der ikke kan genanvendes. Derved udnyttes denne ressource til klimavenlig stabil forsyning af fjernvarme og elektricitet.

Den 100 % ejede dattervirksomhed har hjemsted i Glostrup.

Selskabet VF Affaldsenergi ApS har ejerandel på 50 % i Gaia ProjectCo P/S. Dette selskabs formål er at drive og vedligeholde en facilitet til indfangning af CO<sub>2</sub> fra affaldsforbrændingsanlægget beliggende Ejby Mosevej 219, 2600 Glostrup til transport og oplagring, salg af CO<sub>2</sub>-certifikater til virksomheder, samt anden virksomhed, der står i direkte forbindelse hermed.

Ligeledes har VF Affaldsenergi ApS en ejerandel på 50 % i Gaia GP ApS, som har til formål at være komplementar for Gaia ProjectCo P/S.

## **VF Service A/S**

Selskabets formål er at drive virksomhed med serviceaktiviteter inden for energi, forsyning og affaldsbehandling samt aktiviteter, der efter bestyrelsens skøn er forbundet dermed.

Der er primo 2025 foretaget overdragelse til selskabet af de medarbejdere fra modervirksomheden, som er relateret til de kommercielle aktiviteter i koncernen.

Den 100 % ejede dattervirksomhed har hjemsted i Glostrup.

## **VF Carbon Capture A/S**

Selskabets formål er at varetage tilknyttet aktivitet efter elforsyningsloven inden for Carbon Capture mv.

Selskabet har ikke haft nogen aktivitet i året.

Den 100 % ejede dattervirksomhed har hjemsted i Glostrup.

## **Øvrige selskabsaktiviteter**

Vestforbrænding driver aktiviteter i AV Miljø I/S og SMOKA I/S i fælles 50/50-ejerskab med ARC (Amager Ressource Center) og er derudover 6 % medejer af AFATEK A/S og 6 % medejer af Dansk Restprodukt håndtering A.m.b.a. samt medejer af Dansk Fjernvarmes Handelsselskab A.m.b.a.

AV Miljø er et affaldsdeponi på Avedøre Holme i Hvidovre, som modtager deponeringsegnet affald fra ejerkommunerne i Vestforbrænding og ARC og driver et mellemlager for forbrændingsegnet affald på Kalvebod Miljøcenter.

**“Vestforbrænding driver aktiviteter i AV Miljø og SMOKA i fælles 50/50-ejerskab med ARC.”**

SMOKA er modtagestation for miljørigtig håndtering og bortskaffelse af farligt affald. SMOKA afhenter og rådgiver om håndtering af alle typer farligt affald og farligt gods og varetager tillige det kommunale beredskab for håndtering af farligt affald ved uheld hos ejerkommunerne i Vestforbrænding og ARC. Selskabet er lokaliseret på Prøvestenen i København.

AFATEK modtager, behandler og genanvender slagge, der er restproduktet fra energiudnyttet affald. Slaggen sorteres med henblik på afsætning af metaller og jern og nyttiggørelse af slaggegrus som et miljøvenligt alternativ til grus ved vejbyggeri. AFATEK er lokaliseret på Selinevej i København.

Dansk Restprodukt håndtering A.M.B.A. håndterer røggasrensingsprodukter enten ved nyttiggørelse eller bortskaffelse på behandlingsanlæg.

Dansk Fjernvarmes Handelsselskab A.M.B.A. er et branchefællesskab inden for myndighedshåndtering, administration og indkøb, som er organiseret i et andelsselskab under Dansk Fjernvarme.

### Udvikling i hovedaktiviteter og økonomiske forhold

Den samlede omsætning i koncernen for 2025 på 1.764 mio. kr. var 149 mio. kr. højere end i år 2024 samt 156 mio. kr. højere end i budget 2025.

Årets driftsresultat er mindre tilfredsstillende. Den ordinære drift af forretningen er 46 mio. kr. højere end i år 2024 samt 76 mio. kr. lavere i forhold til budget.

Den samlede energiproduktion har i året været marginalt lavere end i 2024 og lavere i forhold til budget.

De indsamlede mængder på genbrugsstationerne har i året både været højere end i 2024 og højere i forhold til budget.

Årets resultat efter skat er på -6 mio. kr., og det er steget med 113 mio. kr. i forhold til 2024. Årets resultat efter skat er særligt påvirket af flere forhold, som samlet påvirker resultatet negativt.

I 2025 har VF Affaldsenergi ApS været ramt af følgevirkningerne efter et stort strømnedbrud i hovedstaden den 25. august, som resulterede i en alvorlig kedelsprængning på det ene anlæg. Anlægget var klar til drift igen i slutningen af oktober. Derudover har anlægget været ramt af flere mindre

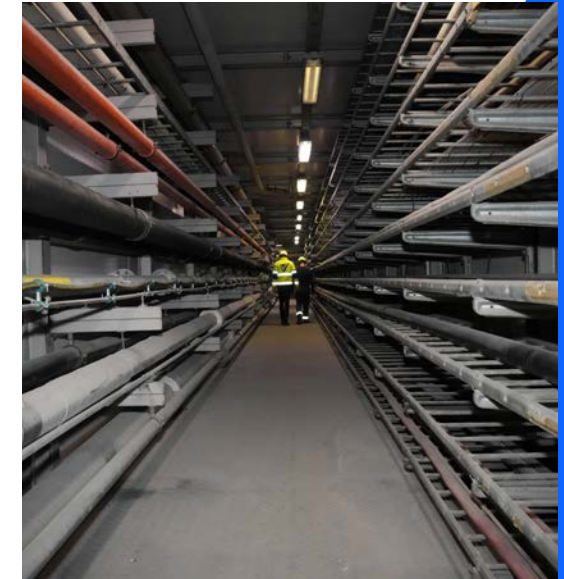
havariet. Det har givet et stort driftstab i 2025, som påvirker resultatet.

I efteråret 2025 er der gennemført en analyse af hele tilgangen til asset management og forebyggende vedligehold, for at afdække hvor der med fordel kan sætte ind for at opnå en forbedret driftsstabilitet. Arbejdet med at implementere denne forbedringsplan er i fuld gang og fortsætter de kommende år.

De finansielle omkostninger til lånefinansiering af Varmeplan 2030 er højere end i 2024 og højere end i budget 2025, da der var en høj lånoptagelse og de lange renter er steget i året.

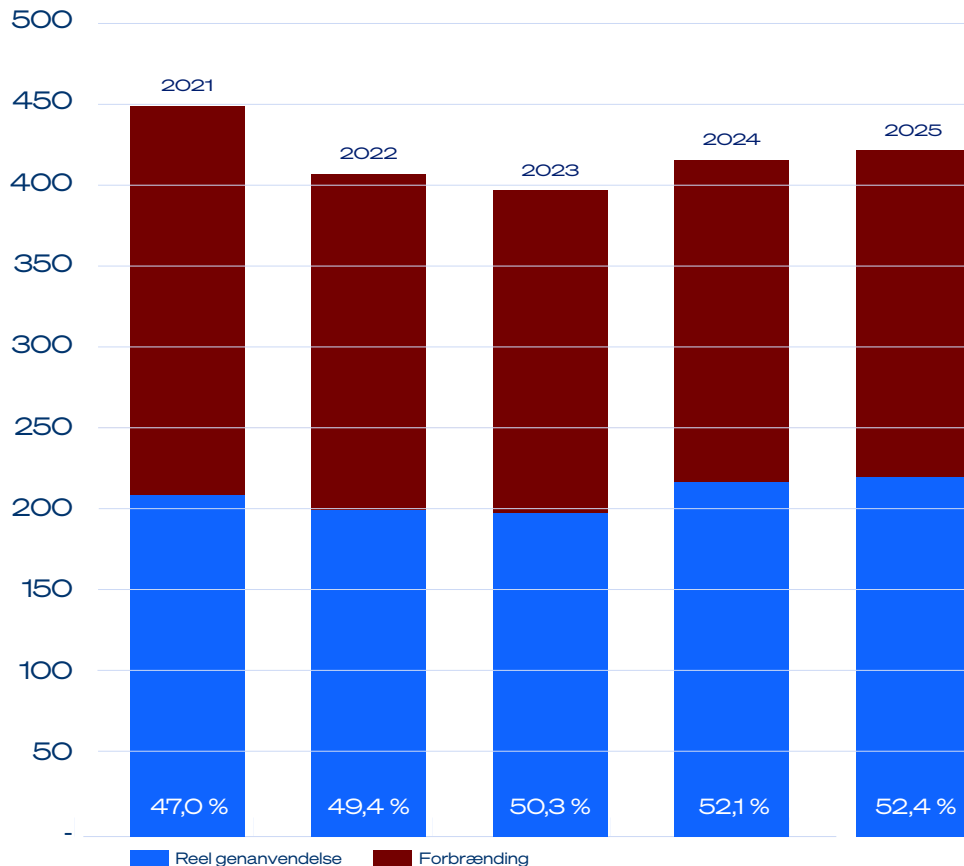
### Korrektion til tidligere år

Tidligere års tal er korrigeret vedrørende indregning af overdragelsesbalancen ved overdragelse af værdier fra I/S Vestforbrænding til Affaldsenergi ApS i forbindelse med den lovpligtige selskabs-gørelse af affaldsforbrændingsaktiviteter. Aktiviteten blev overdraget pr. 31. december 2024 og korrektionen er foretaget pr. denne dato ved korrektion til sammenligningstal for 2024. Der henvises til anvendt regnskabspraksis for en fuld beskrivelse af korrektionen.



## Reel genanvendelse af husholdningsaffald

Kg pr. husstand pr. år



### Årets aktiviteter

Af den samlede mængde affald indsamlet i kommunerne blev 65 % udsorteret til mulig genanvendelse. På genbrugsstationerne alene blev der således indsamlet 329.400 ton, hvoraf 254.500 ton blev afsat til mulig genanvendelse.

Andelen af den samlede affaldsmængde, der udsorteres til genanvendelse, var fortsat stigende, idet der dog er sket forskydninger i mængden af forskellige affaldstyper, f.eks. er mængden af indsamlet papir fortsat faldende, mens f.eks. mængden af indsamlet pap fortsat er stigende, ligesom mængden af udsorteret og indsamlet madaffald er stigende.

Den øgede udsortering til mulig genanvendelse har ikke haft indflydelse på Vestforbrændings forsyningsikkerhed og effektivitet.

Den samlede mængde forbrændingseget affald, som tilføres energianlæggene, udgøres af forbrændingseget restaffald fra husholdninger, forbrændingseget erhvervsaffald, udsorteret ikke-genanvendeligt træaffald fra genbrugsstationer og biomasseaffald samt i meget begrænset omfang af importeret restaffald.

Affaldsenergianlæggene behandlede i 2025 i alt 438.300 ton forbrændingseget affald, hvilket var væsentligt lavere end den behandlede mængde i 2024. Dette skyldes primært at det ene anlæg var ude af drift i en længere periode på grund af følgeskader efter en større strømafbrydelse.

Den samlede energiproduktion i 2025 var 1.576.100 MWh, fordelt på 1.368.600 MWh fjernvarme og 207.500 MWh el, hvilket var marginalt lavere end energiproduktionen i 2024.

Udbygningen af Vestforbrændings fjernvarmenet har sikret afsætning af mere end 69 % af den solgte varme i eget fjernvarmenet, mens den resterende varme afsættes til VEKS (Vestegnens Kraftvarmeselskab) og CTR (Centralkommunernes transmissionselskab) med afsæt i koordineret planlægning i varmelast.dk.

Der er således fortsat sikret balance mellem udnyttelse af forbrændingskapacitet og varmeleveringsforpligtelser.

### Omsætning

Omsætningen i 2025 udgjorde 1.764 mio. kr., hvilket er 149 mio. kr. højere end i 2024. Stigningen skyldes primært de højere priser på varme, el og affald samt tilslutningen af kunder fra Varmeplan 2030. Derudover bidrog også de øgede indsamlede mængder på genbrugsstationerne.

### Årets resultat

Årets resultat blev på -6 mio. kr., efter over- og underdækning på alle forretningsområder efter hvile-i-sig-selv princippet. Det må betragtes som mindre tilfredsstillende, selvom det er påvirket af særlige forhold.

“Der er gennemført investeringer i materielle anlægsaktiver for i alt 2.821 mio. kr. i 2025.”



Vestforbrændings største rør blev lagt under Hillerød motorvejen ved hjælp af styret underboring.

I forhold til budgettet er resultatet 28 mio. kr. lavere, hvilket må betragtes som mindre tilfredsstillende. Det lavere resultat kan bl.a. henføres til kedel-sprængningen (som omtalt ovenfor.)

### Investeringer

Der er gennemført investeringer i materielle anlægsaktiver i 2025 for i alt 2.821 mio. kr., hvor den markant største hovedaktivitet i 2025 var udvidelsen af fjernvarmenettet i etape 1 i Varmeplan 2030.

Der var også store investeringer til den fortsatte udvidelse af Vestforbrændings fjernvarmenet samt optimeringer og forbedringer på affaldsenergi-anlæggene i selskabet VF Affaldsenergi ApS.

### Finansielle forhold, likvide beholdninger

De likvide beholdninger inklusive værdipapirer og bankindestående udgjorde 681 mio. kr. pr. 31. december 2025. Likviditetsgraden er på 49 %. Likviditetsgraden er negativt påvirket af at en stor del af de kortfristede gældsforpligtelser er byggekreditter vedrørende udvidelse af den eksisterende fjernvarmenet. Disse kreditter forventes at blive konverteret til langfristet gæld.

### Finansielle forhold, depotportefølje

Med udgangspunkt i retningslinjerne i gældende depotporteføljepolitik har Vestforbrænding, i samarbejde med selskabets finansielle depotforvaltere, sammensat en depotportefølje, som udelukkende

indeholder danske realkreditobligationer. Afkastet var positivt med 2,6 % og dermed tilfredsstillende for 2025.

Den samlede obligationsportefølje udgjorde 477 mio. kr. pr. 31. december 2025.

### Finansielle forhold, låneportefølje

Med udgangspunkt i retningslinjerne i gældende finansieringspolitik har Vestforbrænding en låneportefølje med en gennemsnitlig fundingomkostning i 2025 på 2,3 %. Den gennemsnitlige fundingomkostning var 2,2 % i 2024.

Der blev optaget nye lån i 2025 på i alt 2.435 mio. kr., heraf vedrører 235 mio. kr. investeringer foretaget i år 2024 og 2.200 mio. kr. vedrører Varmeplan 2030 Etape 1.

Der blev på byggekreditter hos Kommunekredit og Nordea i alt anvendt 1.150 mio. kr. til investeringer foretaget i år 2025. Heraf udgør 1.000 mio. kr. alene Varmeplan 2030 Etape 1.

Samlet blev der i år 2025 optaget lån og kreditter på i alt 2.585 mio. kr.

### Egenkapital

Egenkapitalen udgør 1.052 mio. kr. pr. 31. december 2025, svarende til en stigning på 4 mio. kr. i forhold til 2024.

# Bæredygtighedsrapportering



Siden 2023 har vi i Vestforbrænding arbejdet med at gøre os klar til bæredygtighedsrapportering efter EU's direktiv om bæredygtighedsrapportering, Corporate Sustainability Reporting Directive (CSRD). Med EU-kommissionens forslag til forenklinger af bæredygtighedsrapportering ("omnibus-initiativet") den 26. februar 2025, er Vestforbrænding ikke længere omfattet af CSRD – men er som i tidligere år omfattet af ESG krav i årsregnskabslovens § 99a mfl.

Inden lettelserne blev præsenteret, havde vi nået at indkøbe et system til at understøtte arbejdet med at indsamle bæredygtighedsrelateret data. Nu har vi skiftet CSRD-modulet ud med et VSME-modul (forsimpleret model for ESG rapportering) og et klimaregnskabsmodul, og vi har i 2025 arbejdet på at få systemet i drift. Indledningsvist vil vi rapportere VSME-data internt, og præsentere klimaregnskabet på vores hjemmeside, som vi også gjorde sidste år. I løbet af året vil vi følge udviklingen af ESG-rapportering og tage stilling til, om vi også vil rapportere VSME eksternt.

“Vi bevarer ressourcer i et cirkulært kredsløb med løsninger til genbrug og genanvendelse.”

# Redegørelse for samfundsansvar

## Redegørelse for samfundsansvar jf. Årsregnskabsloven 99a og 99d.

Vi får det bedste ud af dit affald og giver god energi videre. Med det mener vi, at vi løser opgaver inden for affald og energi, der er kritiske for samfundet og vigtige for den grønne og cirkulære omstilling – og samtidig helt uundværlige for vores affalds- og varmekunder i deres dagligdag. Som affalds- og energiselskab spænder vores aktiviteter bredt fra affaldsforebyggelse, genbrug og genanvendelse til energjudnyttelse, fjernvarme og deponi.

Vi fremmer forståelsen for grøn energi, ressourceforbrug og miljørigtig affaldshåndtering ved at uddanne både børn og voksne. Vi bevarer ressourcer i et cirkulært kredsløb gennem løsninger til indsamling og afsætning af fraktioner til genbrug og genanvendelse. Vi producerer energi af det affald, der ikke kan genanvendes, og nyttiggør restprodukter fra affaldsforbrændingen, når vi bl.a. leverer slaggegrus til anlæg af nye veje. Vi leverer varme til flere og flere kunder og planlægger at supplere varmen fra affaldsenergianlægget med nye varmekilder, herunder geotermi, el-kedler og overskuds-

varme fra virksomheder i vores nærområde. På den måde bidrager vi til at udfase gas- og olie fyr. Ved at udnytte lokale varmekilder kollektivt leverer vi en stabil varmekilde, der gør os og vores kunder mindre sårbare over for globale sikkerhedspolitiske forhold. Samtidig arbejder vi målrettet på at kunne indfange og lagre CO<sub>2</sub> fra affaldsenergianlægget. Endelig sørger vi for korrekt behandling af deponiaffald, og tager hånd om det affald, der blev deponeret for mange år siden.

For at løse disse opgaver er vi afhængige af strategiske partnerskaber og samarbejde med andre aktører om aktiviteter i vores værdikæde. Det gælder transportører, affaldsbehandlere, leverandører, rådgivere, entreprenører, associerede selskaber mv. Vi er løbende i dialog med vores ejerkommuner, når vi f.eks. udbygger fjernvarmenettet og etablerer nye varmekilder eller udarbejder planer for affaldshåndtering og formidlingsaktiviteter. Det er også afgørende for os, at vi er i god dialog med vores varme- og affaldskunder, egne medarbejdere, ansatte hos andre aktører og de mennesker i vores lokalsamfund, der bliver berørt af vores aktiviteter, når vi f.eks. støjer og lugter eller generer

trafikken. Vi arbejder hele tiden på at forebygge arbejdsrelaterede ulykker og minimere de negative miljøpåvirkninger af vores aktiviteter. Fjernvarmeudbygning og -vedligehold og anlæg af energicentraler er forbundet med et stort ressourceforbrug, og vi ser det som vores opgave at nedbringe dette aftryk gennem nye løsninger og samarbejder i værdikæden, så vi kan passe bedre på naturen og vores omgivelser.



# 35.000

børn og voksne mødte  
Formidlingscentret i 2025



Vestforbrændings væsentlige bæredygtighedsemner relaterer sig til miljø- og klimaforhold (E), sociale forhold (S) og selskabsledelsesmæssige forhold (G). I det følgende uddyber vi disse emner og rapporter om væsentlige risici, væsentlige indsatser og resultater i 2025 og væsentlige planlagte aktiviteter for 2026.

### Klima og miljøforhold (E)

Vestforbrænding ønsker at gå foran og være et godt eksempel for samarbejdspartnere, og vi gør derfor en stor indsats for at forebygge miljøpåvirkninger og hændelser i alle dele af den daglige drift.

### Affald og ressourcer

Vi understøtter kommunernes indsats for at øge mængden og kvaliteten af husholdningsaffald udsorteret til genanvendelse. Det sker gennem fælles indsamlingsordninger og ved at afsætte affald til genbrug og genanvendelse. På den måde bidrager vi til den politiske målsætning om 60 % reel genanvendelse af affald i 2030.

### Affaldsbaseret varmeforsyning

Det langsigtede mål for dansk energipolitik er, at Danmark skal være uafhængig af kul, olie og gas i 2050, og inden 2030 skal størstedelen af olie- og gasfyre være erstattet med et bæredygtigt alternativ. Den målsætning bidrager Vestforbrænding til ved at levere driftssikker og affaldsbaseret fjernvarme – primært i eget fjernvarmenet, men også i regionale transmissionsnet.

### Politikker og miljøledelsessystemer

Vores miljøpolitik fastlægger de overordnede rammer for arbejdet med miljøforhold relateret til virksomhedens driftsaktiviteter og serviceydelser. Klimaindsatsen indgår som en del af miljøpolitikken og omfatter konkrete klimapåvirkninger fra Vestforbrænding som virksomhed. Der er derfor ikke formuleret en selvstændig klimapolitik. Klimagevinster i forhold til konvertering til fjernvarme indgår i ejerkommunernes klimaregnskaber.

Alle Vestforbrændings hovedaktiviteter forudsætter myndighedernes miljøgodkendelse med deraf følgende krav til overvågning, egenkontrol og rapportering af miljøforhold. Overholdelse af miljørelaterede lovkrav, miljøgodkendelser og tilladelser samt dokumentation og styring af miljøforhold sker med afsæt i vores certificerede Miljøledelsessystem jf. ISO 45001.

Vestforbrænding er omfattet af EU's CO<sub>2</sub>-kvoteordning, og skal derfor overvåge og rapportere CO<sub>2</sub>-udledning fra vores affaldsenergianlæg,

spidslaster og gasfyret kraftvarmeanlæg, jf. MR-forordningens krav.

### Væsentlige risici

Der er ikke identificeret risici i relation til Vestforbrændings formålsparagraf i forhold til lovgivningsmæssige ændringer af rammebetingelser for virksomheden, der kunne indebære, at affaldsbehandlingsopgaverne ikke vil blive løst.

Alle Vestforbrændings hovedaktiviteter er omfattet af myndighedstilladelser, herunder bl.a. miljø-



godkendelser, som bliver opretholdt og tilpasset virksomhedens udvikling og aktuelle aktiviteter. Forbrændings- og deponeringsaktiviteter, som omfatter de største potentielle miljørisici, er via myndighedsgodkendelser mv. nøje overvåget og reguleret, også i forhold til større uheld og deraf afledte forureningsrisici.

De ovennævnte risici er omfattet af Miljøbeskyttelsesloven og Varmeforsyningslovens bestemmelser om affaldsbehandling og energiforsyning, herunder affaldsforbrænding og -energiproduktion.

#### Væsentlige indsatser og resultater i 2025

- Vestforbrænding har arbejdet på at forberede et tilbud til statens udbud af CO<sub>2</sub>-fangst og -lagring. Forarbejdet med at få etableret et CO<sub>2</sub>-fangst-anlæg har vist, at det er vanskeligt at byde under de nuværende rammer og vilkår. Arbejdet med at etablere CO<sub>2</sub>-fangst fortsætter i 2026, hvor Vestforbrænding vil fortsætte dialogen med myndighederne og følge udviklingen i rammevilkår.
- Vestforbrænding har afsluttet et toårigt projekt, der havde til hensigt at forbedre affaldssorteringen i etageboliger. 1.500 husstande i seks boligområder, fordelt på fire kommuner har været med i projektet. Det har vist sig muligt at redu-

cere mængden af restaffald med op mod 20 %. Mængderne af genanvendeligt affald blev øget, bl.a. ved at tilpasse antallet af affaldsbeholdere, forbedre logistikken og samarbejdet med renovatørerne og ved generelt at forbedre forholdene for beboerne. Der blev indrettet affaldsrum med billeder, renere beholdere, skamler til børn og afspillet lydfiler, som alt sammen har været med til at understøtte bedre sortering.

- Hvert år fastlægger Vestforbrænding i samarbejde med ejerkommunerne to affaldsplansinitiativer, der skal bidrage til at nå målet om 60 % reel genanvendelse i 2030. I 2025 har Vestforbrænding i fællesskab med kommunerne haft fokus på affaldsforebyggelse gennem direkte genbrug fra storskrald samt bedre anvendelse af affaldsdata til at øge genanvendelsen i kommunale institutioner.
- Der er arbejdet med at forbedre sorteringen af flere fraktioner for at øge mængderne til genbrug og genanvendelse. Fokus har bl.a. været på sanitet og på tøj. Samlet set ligger genanvendelsesprocenten dog fortsat på samme niveau som de foregående år. I 2025 var genanvendelsesprocenten 80,3 %.
- Vi har arbejdet videre med at forbedre genanvendelsesmulighederne for restprodukter, bl.a. ved at arbejde på at etablere en kviksløvfælde i HaloSep-processen, og undersøge muligheder for at etablere en kloridvaskestation i gipsprocessen. Ionbytningsanlæg (Kviksløvfanger) forventes implementeret i 2026, hvor projektfasen nu er i gang.



“1.500 husstande i seks boligområder, fordelt på fire kommuner, har været med i et projekt om at forbedre affaldssortering i etageboliger.”



- HaloSep realiserede en ombygning af TMP fældeprocessen, en proces der muliggør separering af tungmetaller, og dermed udfælder en højere koncentration af zink i TMP. Dette tager Vestforbrænding et skridt tættere på en profitabel håndtering af restproduktet TMP.
- Vestforbrænding bidrog til videndeling om anvendelse af kalkstabiliseret jord som opfyldning i ledningsgrave med henblik på at reducere forbruget af nye råstoffer i fjernvarmeudbygning. Det skete bl.a. ved afholdelse af et temamøde for fjernvarmekommunernes miljø- og vejspecialister, hvor formålet var at klæde kommunerne på til at tage stilling til anvendelse af kalkstabiliseret jord, når fjernvarmeudbygningen i etape 2 påbegyndes i løbet af 2026. Derudover er muligheden for anvendelse af kalkstabiliseret jord også blevet drøftet med MJ Eriksson og Per Aarsleff.
- I udbud af større bygge- og anlægsarbejder er der indarbejdet krav til entreprenører om rapportering af ressourceforbrug og affald. Det skal give indsigter, som kan indgå i Vestforbrændings arbejde med at reducere ressource- og klimaftrykket af anlægsarbejder.

#### Væsentlige planlagte aktiviteter i 2026

- Vi vil øge genanvendelsen på genbrugsstationerne med yderligere 1 % ved at øge udsorteringen af genanvendelige materialer fra fraktioner, der ellers bliver forbrændt som restaffald. Her har vi bl.a. fokus på fraktionerne 'Småt brændbart' og 'Udendørs træ'.
- Vi arbejder videre med at øge genanvendelsen af husholdningsaffald. Det vil vi bl.a. gøre via indsatser i etageboliger, kommunale institutioner og ved at øge udsortering af madaffald i husholdninger, hvor der er store potentialer.
- Kommunerne i Vestforbrænding vil arbejde sammen om to fælles initiativer. Henholdsvis om kommunikation om affaldsforebyggelse og genanvendelse og om det udvidede affaldshierarki, hvor fokus er på, hvordan kvaliteten i genanvendelsen kan forbedres.
- Vi har sat et mål om 12.500 tons direkte genbrug.
- Flere initiativer skal optimere fjernvarmenettet målt via returtemperatur. Vi arbejder også på at identificere flere indsatser til at minimere ledningstab i de kommende år.

## Sociale forhold (S)

### Egne medarbejdere

Vestforbrænding tilstræber at være en attraktiv arbejdsplads, der kan tiltrække, fastholde og udvikle engagerede og kompetente medarbejdere. Der er derfor fokus på udvikling, trivsel og sundhed for den enkelte medarbejder.

Trivsel og psykisk arbejdsmiljø står højt på Vestforbrændings dagsorden. På initiativ fra Samarbejdsudvalget er der i 2023 udarbejdet og lanceret en ny trivselspolitik. Processen har inkluderet medarbejdere, ledere, arbejdsmiljø- og tillidsrepræsentanter.

### Sikkerhed og sundhed

Vi opererer i en branche, hvor nogle af vores medarbejdere, leverandører og samarbejdspartnere i vores værdikæde udfører opgaver med en øget risiko for ulykker, skader og sygdom. Derfor har vi iværksat en række tiltag for at fremme sikkerhed og sundhed i forbindelse med vores aktiviteter,

bl.a. har vi implementeret en ny beredskabspolitik samt dertilhørende beredskabsplaner. Herudover har næsten alle vores medarbejdere et gyldigt førstehjælpsbevis, og vi har fokus på risiko- og sikkerhedsgennemgange. For de medarbejdere, der generelt udfører opgaver med en øget risiko, foretager vi jævnligt helbredsundersøgelser, arbejds-hygieniske målinger, og vi holder årligt samtaler med skifteholdsmedarbejdere.

### Uddannelse og kompetenceudvikling

Vestforbrænding prioriterer fortsat at tilbyde lære- og praktikpladser til lærlinge og elever, samt understøtte praktik og projektarbejde for studerende fra videregående uddannelser. Endelig er der fokus på at hjælpe folk tilbage på arbejdsmarkedet ved at tilbyde mulighed for fleksjobs, virksomhedspraktik og løntilskudsjobs.

### Ligebehandling og kønsfordeling i ledelsen

Vestforbrænding har en politik om at tiltrække de bedst kvalificerede medarbejdere, uanset køn,

etnisk baggrund, religion eller handicap. Vores ligestillingspolitik skal skabe rammerne for, hvordan vi i Vestforbrænding sikrer, at alle medarbejdere kan realisere den karrierevej, som de ønsker og har potentiale til. Dette gælder f.eks. ligeløn og lige adgang til ledelsesposter, kompetenceudvikling, forfremmelser, orlov, fleksibilitet osv. Den øverste direktion bestod i 2025 af direktøren og yderligere otte medlemmer af chefkredsen. For direktionen er der i ligestillingspolitikken fastsat et måltal for andelen af kvinder på minimum 40 % (4 ud af 9) i 2026. I forhold til direktionens sammensætning i 2024, hvor tre ud af ni var kvinder (33 %) og kønsfordelingen i sammenlignelige virksomheder, anses måltallet for realistisk og ambitiøst.

Vestforbrændings øvrige ledelse bestod i 2025 af 16 kvinder (30 %) og 37 mænd (70 %) med direkte reference til chefkredsen. For dette ledelsesniveau er der fastsat et måltal for andelen af kvinder på 40 % (21 ud af 53). Samlet set bestod Vestforbrændings ledelse (chefkreds og øvrig ledelse) således af

Direktionen	2025	2024
Samlet antal medlemmer	9	9
Underrepræsenteret køn i %	33 %	33 %
Måltal i %	40 %	40 %
Årstal for opfyldelse af måltal	2026	2026

Øvrige ledelsesniveauer	2025	2024
Samlet antal medlemmer	53	52
Underrepræsenteret køn i %	30 %	28 %
Måltal i %	40 %	40 %
Årstal for opfyldelse af måltal	2026	2026



## “Beredskabsteamet har arbejdet på at implementere den nye beredskabsplan og det nye kriseledelsessystem.”

19 kvinder (31 %) og 43 mænd (69 %) i 2025. For alle ledelsesniveauer er der fastsat et måltal for andelen af kvinder på 40 % (24 ud af 61). Vestforbrænding tilstræber at nå måltallet inden udgangen af 2026.

### Uddannelse og formidling

Vestforbrænding understøtter den grønne omstilling ved at uddanne, motivere og engagere borgere i alle aldre til at behandle affald med omtanke og efter affaldshierarkiet. Det sker gennem formidling og undervisning, der bygger på affaldets rejse, fra det bliver sorteret i hjemmet, til det bliver genanvendt eller brændt og udnyttet til energi. Vestforbrænding inviterer skoleklasser og andre besøgende indenfor i autentiske driftsmiljøer og tilbyder aktivitetsbaserede læringsforløb, der vækker interesse og giver nye indsigter om affald og energi. En stigende andel af formidlingsaktiviteterne foregår ude i kommunerne og handler om både affaldssortering og fjernvarme.

### Væsentlige risici

Der er ikke identificeret risici i relation til sociale eller medarbejderrelaterede forhold, som fastlagt i de grundlæggende arbejdstagerrettigheder, fastlagt i princip 3, 4, 5 og 6 i FN's Global Compact. De væsentligste risici for medarbejdere er mistrivsel, stress samt skader ved fysisk arbejde. Vestforbrænding har fokus på medarbejdernes trivsel og sundhed gennem en aktiv trivsel- og personalepolitik, som bakkes op med målrettede indsatser og tilbud.

### Væsentlige indsatser og resultater i 2025

– Vi nåede vores kollektive bonusmål om, at 80 % af medarbejderne skulle registrere mindst to tæt-på-hændelserne. Formålet var at skabe en kultur og adfærd, der forebygger ulykker.

- Det blev besluttet, at Vestforbrænding ikke vil arbejdsmiljøcertificeres iht. ISO 45001 i 2026. Dog fortsatte arbejdet med at leve op til de gældende krav, blandt andet ved at implementere værktøj til sikkerhedsrunderne, e-learning og delingsportaler mhp. at styrke arbejdsmiljøgruppens rolle.
- Som erstatning for den eksisterende miljø- og arbejdsmiljøportal, har vi arbejdet med at skabe en ny brugervenlig platform til ledere og medarbejdere.
- Beredskabsteamet har arbejdet på at implementere den nye beredskabsplan og det nye kriseledelsessystem. Lanceringen af det nye kriseledelsessystem forventes i starten af 2026.
- Arbejdet med at reducere støj fra produktionsanlægget er fortsat. Dog er planerne om at etablere et nyt askesendesystem ændret, og det nuværende askesystem opdateres i stedet.
- Processen med at imødekomme EU's løngennemsigtighedsdirektiv er igangsat. I den forbindelse er der blevet arbejdet med at analysere EU-kravene, foretage det indledende arbejde med at få implementeret jobarkitektur, og nu afventes den danske lovgivning på området.

- I forlængelse af de seneste års arbejde med trivsel, tilbød Formidlingscenteret at facilitere workshops om god trivsel i afdelinger, der ønskede det. Initiativet viste sig dog at være svært at gennemføre, da de interesserede afdelinger typisk havde brug for andre former for indsatser.

### Væsentlige planlagte aktiviteter i 2026

- Vestforbrændings formidlingscenter iværksætter initiativer, herunder uddannelsesprogrammer, som har til formål at styrke vidensdeling, samarbejde og kommunikation, der skal sikre borgerne en endnu bedre service på genbrugsstationerne.
- Der arbejdes videre med at implementere og træne nye beredskabsplaner i 2026. Samtidig iværksættes flere initiativer for at styrke skal-sikring, herunder etablering af adgangskort, begrænsning af adgangszoner samt at effektivisere perimetersikring.
- Trivsel og sikkerhed i Vestforbrænding har høj prioritet. I 2026 gennemfører vi en APV-måling for hele Vestforbrænding, som også inddrager væsentlige trivselsspørgsmål. For at sikre et godt datagrundlag til at øge sikkerhed og trivsel, har vi sat et kollektivt incitamentsfremmende mål om, at 94 % af medarbejderne skal besvare APV-undersøgelsen.



“Vestforbrænding har nultolerance over for korrupcion i forhold til egne medarbejdere og alle andre, virksomheden indgår samarbejde med.”

## God selskabsledelse (G)

### Leverandører, menneskerettigheder og anti-korrupcion

Vestforbrænding betragter indkøb og udbud som et strategisk redskab til at understøtte Vestforbrændings strategi hen imod 2030, herunder udvidelse af fjernvarmenettet og øget genbrug og genanvendelse. Indkøb bliver konkurrenceudsat efter gældende lovgivning, og indkøb, der ikke er omfattet af udbudspligt, bliver dækket ved at indgå samhandelsaftaler.

Vestforbrændings indkøbspolitik indeholder en CSR-politik og -klausul for leverandører af varer og tjenesteydelser. Her fremgår en række krav om ansvarlighed i forhold til bl.a. menneskerettigheder, miljø og arbejdsmiljø samt antikorrupcion.

I forhold til arbejdstagerrettigheder angiver CSR-klausulen, at i tilfælde hvor leverandørens ansatte ikke er omfattet af kollektiv overenskomst på den egn, hvor arbejdet udføres, må løn- og arbejdsvilkår ikke være mindre gunstige end de vilkår, der er inden for faget på den egn, hvor arbejdet udføres iht. ILO 94.

Vestforbrænding har nultolerance over for korrupcion i forhold til egne medarbejdere og alle andre, virksomheden indgår samarbejde med.

### Whistleblowerordning

Vestforbrænding har siden 1. december 2021 haft en whistleblowerordning Safe2Whistle. Det er en minimumsordning for interne medarbejdere. Ordningen håndteres af tredjepart, Advokatfirmaet Bech-Bruun, der screener alle henvendelser. Alle medarbejdere kan indberette til whistleblowerordningen via et link på Vestforbrændings intranet, der fører over i et lukket eksternt system, der sikrer fuld anonymitet.

### Dataetik

I forbindelse med Vestforbrændings levering af ydelser inden for affaldshåndtering og varmeforsyning samt undervisning og formidling, er der primært en større dataindsamling i forhold til forbruger- og erhvervskundedata. Det sker inden for varmeforsyning, kundeservice, leverancedata inden for affaldshåndtering, produktionsdata inden for forbrændings- og elproduktion samt besøgsdata i forbindelse med undervisning og formidling. Der vil være tale om både personhenførbare og ikke-personhenførbare data.

Vi benytter primært den indsamlede data til statistik, analyse, sagsbehandling og udvikling med henblik på at optimere vores ydelser inden for affaldshåndtering og varmeforsyning samt undervisning og formidling.

Siden 2021 har vi haft en politik for dataetik, hvis formål er at redegøre for Vestforbrændings generelle dataindsamling og -anvendelse, med henblik på at sikre gennemsigtighed. Denne politik kan til enhver tid findes på vestfor.dk og suppleres af Vestforbrændings databeskyttelsespolitik og persondatapolitik. Politikkerne bliver løbende vurderet for at sikre ajourføring og opdatering, når det er nødvendigt.

Anvendelsen af data sker gennem interne procedurer og politikker på tværs af hele Vestforbrænding. Data indsamles og anvendes med udgangspunkt i Det Dataetiske Kompas fra Dataetisk Råd med følgende områder: Selvbestemmelse, værdighed, ansvarlighed, lighed og retfærdighed, progressivitet og diversitet.

### Væsentlige risici

Risici i relation til antikorrupktion ligger primært i værdikæden hos leverandører. Der er ikke identificeret risici i relation til antikorrupktion, der omfatter alle former for korrupktion, som fastlagt i princip 10 i FN's Global Compact.

Der er ikke identificeret risici i relation til overholdelse og beskyttelse af de internationalt erklærede menneskerettigheder, som fastlagt i princip 1 og 2 i FN's Global Compact og ILO-konventioner nr. 100 om ligeløn og nr. 111 om diskrimination.

### Væsentlige indsatser og resultater i 2025

– Advokatfirmaet Bech-Bruun, der varetager Vestforbrændings whistleblowerordning, har i 2025 modtaget to henvendelser. Begge sager blev afvist med henvisning til, at indholdet ikke var indenfor formålet af whistleblowerordningen, og sagerne er derfor heller ikke blevet videregendt til behandling hos Vestforbrænding.

– Det seneste år har vi arbejdet videre med at skabe rammerne for kontraktstyring med henblik på i højere grad at engagere os, og følge op på forholdene i vores primære værdikæde. I udbud af større bygge- og anlægsarbejder er i 2025 indarbejdet krav til entreprenører om rapportering af ressourceforbrug og affald. Det skal give indsigter, som kan indgå i Vestforbrændings arbejde med at reducere ressource- og klimaaftrykket af anlægsarbejder.

### Væsentlige planlagte aktiviteter i 2026

– Der arbejdes løbende med Whistleblowerordningen, hvor advokatfirmaet Bech-Bruun fortsat screener alle henvendelser, og alene videregiver de sager, der skal til behandling hos Vestforbrænding.



# Virksomhedens forventede udvikling

Vestforbrænding forventer følgende udvikling i omsætning og årets resultat i det kommende år:

Tal i mio. kr.	2026	2025	2024	2023	2022
Nettoomsætning	1.898	1.764	1.616	1.326	1.331
<b>Årets resultat efter skat</b>	<b>-2</b>	<b>-6</b>	<b>-119</b>	<b>0</b>	<b>-3</b>

Tal for 2026 er budgetterede tal.

## Genbrug & Genanvendelse

Andelen af den samlede affaldsmængde, der udsorteres til genanvendelse, forventes fortsat at stige. Ændrede forbrugsvaner giver dog væsentlige forskydninger, f.eks. er mængden af indsamlet papir faldende, men mængden af indsamlet pap og madaffald er stigende.

På området forventes fortsat øget aktivitet inden for eksisterende løsninger og serviceydelser og fortsat fokus på at sikre og udnytte stordriftsfordele og optimering af ydelser og serviceniveau.

Det europæiske marked for afsætning af genanvendeligt affald er fortsat under pres og følges nøje i løbende dialog med hovedaktører og aftageranlæg. Det danske marked for afsætning af genanvendeligt affald fra husholdninger er relativt begrænset og fortsat under udvikling.

## Drift & Produktion

Vestforbrænding forventer i de kommende år at udnytte forbrændingskapaciteten fuldt ud. Affaldets beskaffenhed og brændværdi samt anlæggenes faktiske rådighedstid, herunder eventuelle ikke-planlagte stop, vil kunne påvirke den faktiske udnyttelse af forbrændingskapaciteten og den samlede energiproduktion.

Den øgede udsortering til genanvendelse har ikke indflydelse på Vestforbrændings forsyningsikkerhed og effektivitet.

Den samlede mængde forbrændingseget affald, som tilføres energianlæggene, udgøres af forbrændingseget restaffald fra husholdninger, forbrændingseget erhvervsaffald, udsorteret ikke-genanvendeligt træaffald fra genbrugsstationer og

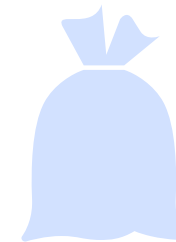
affaldsbaseret biomasse samt i begrænset omfang af importeret restaffald.

Prisen for afsætning af produceret el fastsættes på Nordpool i fri konkurrence.

Arbejdet med at etablere CO<sub>2</sub>-fangst på affaldsforbrændingsanlægget i Glostrup fortsætter i 2026, hvor Vestforbrænding vil opretholde dialogen med myndighederne, og følge udviklingen i rammevilkår.

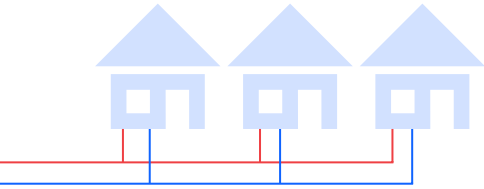
## Grøn Varmeforsyning

Udbygningen af Vestforbrændings fjernvarmenet fortsætter med en forventning om at kunne sikre afsætning af mere end 84 % af den solgte affaldsvarme i eget fjernvarmenet i 2026, mens den resterende varme afsættes til VEKS (Vestegnens Kraftvarmeselskab) og CTR (Centralkommunernes



# 49 %

af husholdningsaffald indsamlet ved husstande og kuber blev sorteret til genanvendelse



# 589

kilometer fjernvarmerør

transmissionsselskab) med afsæt i koordineret planlægning i varmelast.dk.

Vurderingen er fortsat, at der kan sikres balance mellem udnyttelse af forbrændingskapacitet og varmeforsyningsforpligtelser.

Sammen med Egedal Fjernvarme er der indledt en undersøgelse af mulighederne for en sammenlægning af de to selskaber. Formålet med undersøgelsen er at afdække potentielle synergier og fordele ved en sammenlægning. Det er forventningen, at en endelig beslutning om en eventuel sammenlægning bliver truffet i 2026.

Der forventes fortsat en lav og konkurrencedygtig varmepris.

### Kunder

Konkurrenceudsættelse af affaldsforbrænding og store udvidelser af fjernvarmenettet vil sætte et nyt og skærpet fokus på kunderne i de kommende år.

Forretningsområdet skal sikre de kommercielle interesser på tværs af koncernen, den samlede kontakt til koncernens kunder samt øge kundetilfredsheden i hele koncernen.

### Strategisk Energiudvikling

Der fokuseres på udvikling og ekspansion af den fremtidige varmeproduktion samt plangrundlag for nye produktionsanlæg og ledninger for samspil med andre forsyningsområder og styrkelse af eget net.

Der skal også ske udbygning og undersøgelse af regionale potentialer for samarbejder og fusioner.

Der skal etableres en plan for den nødvendige produktionskapacitet og fjernvarmeudbygning herunder geotermi, overskudsvarme og andre produktionskilder. Endvidere arbejdes strategisk med at sikre en fremtidig CO<sub>2</sub>-neutral varmeforsyning.

### Investeringsplan

Ifølge investeringsplanen for Vestforbrænding vil der i de kommende år bl.a. blive investeret i vedligeholdelse af affaldsenergianlægget og de faciliteter og lokaliteter, hvor affald til genanvendelse håndteres. Derudover vil der være investeringer til IT-understøttelse af forretningsgange og processer samt digitalisering.

Udbygning på fjernvarmeområdet fortsætter, herunder især med markant udvidelse af eget fjernvarmenet i flere kommuner i Varmeplan 2030.

# Særlige risici inden for branchen

Ved særlige risici for virksomhedens branche forstås som udgangspunkt forhold, der kan indebære væsentlige økonomiske omkostninger for Vestforbrænding. En række risici er bl.a. som følge heraf omfattet af Vestforbrændings forsikringsaftaler, og en række risici adresseres i relation til Vestforbrændings samfundsansvar, som beskrives i et særskilt afsnit.

## Terror- og cyberangreb

Det generelle trusselsbillede for energisektoren har været stigende i 2025. Vestforbrænding følger derfor fortsat SAMSIKs anbefalinger. I år er trusselsniveauet for cyberaktivisme dog blevet hævet fra middel til høj.

Selvom der ikke har været cyberaktivistiske angreb mod danske forsyningsvirksomheder i 2025, er hændelsen mod et dansk vandværk i december 2024 en vigtig påmindelse om, at sektoren er udsat. Det er derfor et fortsat fokusområde at forhindre, at noget tilsvarende kan ramme Vestforbrænding.

Gennem hele 2025 har vi arbejdet målrettet på at øge robustheden i Vestforbrændings tekniske platforme. Der har især været fokus på den del af vores teknologi, der understøtter den fysiske drift,

dvs. især Operationel Teknologi-sikkerhed (OT-systemerne). Dette arbejde er flerårigt og fortsætter frem mod 2027 for at sikre høj stabilitet og modstandsdygtighed.

I 2026 vil vi intensivere vores beredskabsarbejde yderligere. I tæt samarbejde mellem forretningen, beredskabsafdelingen og IT vil der blive gennemført flere praktiske øvelser. Formålet er at sikre, at vores processer og procedurer fungerer i praksis, hvis vi oplever et cyberangreb eller et teknisk nedbrud.

I takt med udvidelsen af fjernvarmenettet og etableringen af nye energicentraler vil vi sikre, at disse anlæg indgår i det samlede beredskab, inklusive en robust IT-infrastruktur, der understøtter driften.

Medarbejdernes evne til at opdage og forebygge cybertrusler er afgørende. Derfor har vi i 2025 intensiveret vores træningsindsats, blandt andet gennem korte microlearning-forløb, som gør det lettere for alle medarbejdere at holde sig opdaterede. I 2026 vil der være et læringsforløb, der er målrettet medarbejdere der arbejder direkte på den kritiske infrastruktur.

Vestforbrænding er godt rustet til at efterleve kravene i den nye Bekendtgørelse om modstandsdygtighed og beredskab i energisektoren (BEK 260 af 06/03/2025), som trådte i kraft i foråret 2025. Der er udarbejdet en flerårig plan frem til udgangen af 2027, som skal sikre, at vi løbende udvikler vores modstandskraft. Som en del af dette arbejde gennemgår vi fortsat vores risiko- og konsekvensvurderinger hvert år.

## Finansielle forhold

De finansielle risici relaterer sig til selskabets resultatopgørelse og egenkapital. Vestforbrændings kunder og leverandører er langt overvejende danske. Aftalerne er baseret på danske kroner, hvorfor selskabet ikke har væsentlige risici relateret til valuta.

Vestforbrændings lånoptagelse er finansieret gennem Kommunekredit og Nordea og kun i danske kroner. Den overskydende likviditet er placeret i henhold til selskabets depotporteføljepolitik og kun i danske realkreditobligationer, som minimerer modpartsrisikoen.

Under forudsætning af, at Vestforbrænding fortsat har mulighed for lånoptagelse gennem Kommunekredit og Nordea, er der ikke væsentlige likviditets- og modpartsrisici.

## Rammebetingelser

Ændringer i rammebetingelserne for affalds- og varmesektoren vurderes ikke at indebære en stor økonomisk risiko for Vestforbrænding.

“Vestforbrænding er godt rustet til at efterleve kravene i den nye bekendtgørelse om modstandsdygtighed og beredskab i energisektoren.”

### Forsyningssikkerhed, produktion af varme

Der vurderes ikke at være risiko for, at Vestforbrænding ikke kan sikre fuld udnyttelse af forbrændingskapaciteten og dermed fuld produktion af affaldsvarme og el, som grundlag for opfyldelse af varmeforsyningsforpligtelser.

### Forsyningssikkerhed, afsætning af varme

Vestforbrænding udbygger sit eget fjernvarmenet bl.a. med henblik på at sikre og optimere afsætning af den producerede affaldsvarme og forventer inden for få år at kunne afsætte det meste af varmeproduktionen i eget net. Den eventuelt resterende andel af varmen afsættes til VEKS og CTR. Vestforbrænding indgår i 'varmelast.dk', der bl.a. skal sikre en økonomisk optimal lastfordeling af både el og varme i hovedstadsområdet, hvor der tages hensyn til den prioriterede varmeproduktion fra affaldsforbrændingsanlæg.

### Forurening og miljøforhold

Alle Vestforbrændings hovedaktiviteter er omfattet af myndighedstilladelser, herunder bl.a. miljøgodkendelser, som bliver opretholdt og tilpasset virksomhedens udvikling og aktuelle aktiviteter. Forbrændings- og deponeringsaktiviteter, som omfatter de største potentielle miljørisici, er via myndighedsgodkendelser mv. nøje overvåget og

reguleret, også i forhold til større uheld og deraf afledte forureningsrisici. Der forventes ikke væsentlige ændringer i miljøkrav relateret til Vestforbrændings hovedaktiviteter.

### Anlæg i Glostrup og Frederikssund samt øvrige matrikler

Der er ikke identificeret relevante væsentlige risici i relation til miljøforhold, som ikke er omfattet af Miljøbeskyttelsesloven og Varmeforsyningslovens bestemmelser om affaldsbehandling, herunder affaldsforbrænding og –energiproduktion, Vestforbrændings gældende myndighedsgodkendelser, den vedtagne miljøpolitik og det certificerede miljøledelsessystem.

Der forventes som udgangspunkt ikke identificeret relevante væsentlige risici i relation til Klimaloven eller den kommende udmøntning heraf.

I relation til forbrændingsanlæg er der på basis af skønnede omkostninger hensat til nedrivning af det fungerende forbrændingsanlæg i Glostrup.

### Deponier

På deponiområdet, hvor der er tale om mere vedvarende potentielle risici, er der hensat til overvågning og eventualforpligtelser vedrørende nedlukning

og efterbehandling, hvilket omfatter afsluttede deponier i Vestskoven og Ganløse, samt deponi i Frederikssund.

### Afsætning af genanvendelige materialer

Indsamlede genanvendelige materialer afsættes på det europæiske marked. Vestforbrænding følger aktivt det europæiske afsætningsmarked og er løbende i tæt dialog med hovedaktører og anlæg.





# Regnskab

# Regnskabspraksis

## Anvendt regnskabspraksis

Årsrapporten er aflagt i overensstemmelse med årsregnskabslovens bestemmelser for regnskabsklasse C (stor).

Årsregnskabet er aflagt efter samme regnskabspraksis som sidste år.

## Korrektion af tidligere års tal

Tidligere års tal er korrigeret vedrørende indregning af overdragelsesbalancen ved overdragelse af værdier fra I/S Vestforbrænding til Affaldsenergi ApS i forbindelse med den lovpligtige selskabsgørelse af affaldsforbrændingsaktiviteter. Aktiviteten blev overdraget pr. 31. december 2024 og der er efterfølgende konstateret korrektioner til overdragelsesbalancen. Korrektionerne er indregnet i årsregnskabet for endeligt at bringe overdragelsesbalancen i overensstemmelse med overdragelsesaftalen.

Korrektionen er foretaget pr. 31. december 2024 ved korrektion til sammenligningstal for 2024.

Korrektion af sammenligningstallene for I/S Vestforbrænding er for 2024 påvirket med følgende: Årets

resultat er ikke påvirket af korrektionen, ligesom ingen enkelte regnskabsposter på resultatopgørelsen er påvirket. Materielle anlægsaktiver er reduceret med 51,2 mio. kr., immaterielle anlægsaktiver er øget med 157,2 mio. kr., tidsmæssige forskelle (passiv) er øget med 284,1 mio. kr. og tilgodehavende hos tilknyttede virksomheder er øget med 178,1 mio. kr. Korrektionen er indregnet i henhold til årsregnskabslovens § 52.

Der er ingen korrektioner til koncernregnskabet.

## Undladelser af pengestrømsopgørelse

Med henvisning til årsregnskabslovens § 86, stk. 4, udarbejdes ikke pengestrømsopgørelse for modervirksomheden, da modervirksomhedens pengestrømme indgår i den samlede pengestrømsopgørelse for koncernen.

## Præsentationsvaluta

Årsregnskabet er aflagt i danske kroner (1.000. kr.).

## Koncernregnskab

Koncernregnskabet omfatter modervirksomheden I/S Vestforbrænding samt dattervirksomheder, hvori

I/S Vestforbrænding direkte eller indirekte besidder mere end 50 % af stemmerettighederne eller på anden måde har bestemmende indflydelse.

Koncernregnskabet er udarbejdet som et sammendrag af modervirksomhedens og de enkelte dattervirksomheders regnskaber opgjort efter koncernens regnskabspraksis, elimineret for koncerninterne indtægter og omkostninger, aktiebesiddelser, interne mellemværender og udbytter samt realiserede og urealiserede fortjenester ved transaktioner mellem de konsoliderede virksomheder.

I koncernregnskabet indregnes dattervirksomhedernes regnskabsposter 100 %.

## Eksterne virksomhedssammenslutninger

Nyerhvervede virksomheder indregnes i koncernregnskabet fra overtagelsestidspunktet. Solgte eller afviklede virksomheder indregnes i koncernregnskabet frem til afståelsestidspunktet. Sammenligningstal korrigeres ikke for nyerhvervede virksomheder. Ophørende aktiviteter præsenteres særskilt.



Overtagelsestidspunktet er det tidspunkt, hvor koncernen faktisk opnår kontrol over den overtagne virksomhed.

Ved køb af nye virksomheder, hvor koncernen opnår bestemmende indflydelse over den købte virksomhed, anvendes overtagelsesmetoden. De tilkøbte virksomheders identificerede aktiver, forpligtelser og eventualforpligtelser måles til dagsværdi på overtagelsestidspunktet. Identificerbare immaterielle anlægsaktiver indregnes, hvis de kan udskilles eller udspringer fra en kontraktlig ret.

Positive forskelsbeløb (goodwill) mellem på den ene side købsvederlaget, værdien af minoritetsinteresser i den overtagne virksomhed og dagsværdien af eventuelle tidligere erhvervede kapitalandele, og på den anden side dagsværdien af de overtagne identificerbare aktiver, forpligtelser og eventualforpligtelser indregnes som goodwill under immaterielle anlægsaktiver. Goodwill afskrives lineært i resultatopgørelsen efter en individuel vurdering af den økonomiske levetid.

Negative forskelsbeløb (negativ goodwill) indregnes i resultatopgørelsen på overtagelsestidspunktet.

Ved overtagelsen henføres goodwill til de pengestrømsfrembringende enheder, der efterfølgende danner grundlag for nedskrivningstest.

Købsvederlaget for en virksomhed består af dagsværdien af det aftalte vederlag i form af overtagne aktiver, påtagne forpligtelser og udstedte egenkapitalinstrumenter. Hvis en del af købsvederlaget er betinget af fremtidige begivenheder eller opfyldelse af aftalte betingelser, indregnes denne del af købsvederlaget til dagsværdi på overtagelsestidspunktet. Efterfølgende reguleringer af betingede købsvederlag indregnes i resultatopgørelsen.

Omkostninger, afholdt i forbindelse med virksomhedskøb, indregnes i resultatopgørelsen i afholdelsesåret.

Hvis der på overtagelsestidspunktet er usikkerhed om identifikation eller måling af overtagne aktiver, forpligtelser, eventualforpligtelser eller fastlæggelsen af købsvederlaget, sker første indregning på baggrund af foreløbigt opgjorte værdier. Hvis det efterfølgende viser sig, at identifikation eller måling af købsvederlaget, overtagne aktiver, forpligtelser eller eventualforpligtelser ikke var korrekt ved første indregning, reguleres opgørelsen med tilbagevirkende kraft, herunder goodwill, indtil 12 måneder efter overtagelsen, og sammenligningstal tilpasses. Herefter indregnes eventuelle korrektioner som fejl.

Ved afhændelse af tilknyttede virksomheder, hvor den bestemmende indflydelse ikke længere opretholdes, opgøres fortjeneste og tab som forskellen mellem nettosalgsprisen på den ene side og den forholdsmæssige andel af den regnskabs-

mæssige værdi af nettoaktiver på den anden side. Hvis virksomheden fortsat besidder kapitalandele i den afhændede tilknyttede virksomhed, udgør den resterende forholdsmæssige andel af regnskabsmæssig værdi udgangspunkt for måling af kapitalandele i associerede virksomheder, kapitalinteresser eller værdipapirer og kapitalandele.

#### Koncerninterne virksomhedssammenslutninger

Ved virksomhedssammenslutninger som køb og salg af virksomheder, fusioner, spaltninger, tilførsel af aktiver og aktieombytninger m.v. ved deltagelse af virksomheder under modervirksomhedens bestemmende indflydelse anvendes book value-metoden, hvor sammenlægningen anses for gennemført på erhvervelsestidspunktet uden tilpasning af sammenligningstal. Forskelle mellem det aftalte vederlag og den overtagne virksomheds regnskabsmæssige værdi indregnes direkte på egenkapitalen.

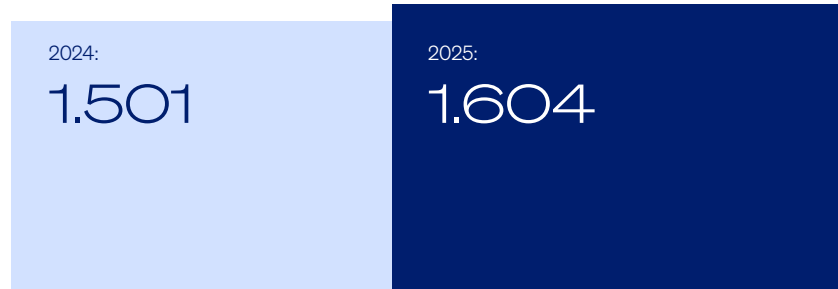
#### Valutaomregning

Transaktioner i fremmed valuta omregnes ved første indregning til transaktionsdagens kurs. Valuta kursdifferencer, der opstår mellem transaktionsdagens kurs og kursen på betalingsdagen, indregnes i resultatopgørelsen som en finansiel post.

Tilgodehavender, gæld og andre monetære poster i fremmed valuta omregnes til balancedagens valutakurs. Forskellen mellem balancedagens kurs og kursen på tidspunktet for tilgodehavendets



## Samlet omsætning



eller gældsforpligtelsens opståen eller indregning i seneste årsregnskab indregnes i resultatopgørelsen under finansielle indtægter og omkostninger.

Anlægsaktiver, der er købt i fremmed valuta, måles til kursen på transaktionsdagen.

### Afledte finansielle instrumenter

Afledte finansielle instrumenter måles ved første indregning i balancen til kostpris, og måles efterfølgende til dagsværdi. Positive og negative dagsværdier af afledte finansielle instrumenter indregnes under henholdsvis andre tilgodehavender og anden gæld.

Ændringer i dagsværdi af afledte finansielle instrumenter, der er klassificeret som og opfylder kriteri-

erne for sikring af dagsværdien af et indregnet aktiv eller en indregnet forpligtelse, indregnes i resultatopgørelsen sammen med ændringer i dagsværdien af det sikrede aktiv eller den sikrede forpligtelse.

Ændringer i dagsværdi af afledte finansielle instrumenter, der er klassificeret som og opfylder betingelserne for sikring af fremtidige aktiver eller forpligtelser, indregnes som særskilte regnskabsposter i balancen og i reserven for sikringstransaktioner under egenkapitalen. Resultater den fremtidige transaktion i indregning af aktiver eller forpligtelser, overføres beløb, som tidligere er indregnet i egenkapitalen, til kostprisen for henholdsvis aktivet eller forpligtelsen. Resultater den fremtidige transaktion i indtægter eller omkostninger, overføres beløb, som tidligere er indregnet i egenkapi-

talen, til resultatopgørelsen i den periode, hvor det sikrede påvirker resultatopgørelsen.

For afledte finansielle instrumenter, som ikke opfylder betingelserne for behandling som sikringsinstrumenter, indregnes ændringer i dagsværdi løbende i resultatopgørelsen som finansielle poster.

### Resultatopgørelsen

#### Nettoomsætning

Virksomheden har valgt IAS 18 som fortolkningsbidrag for indregning af omsætning.

Nettoomsætning ved behandling af affald, mellem deponering af affald og salg af el- og varmeleverancer indregnes i resultatopgørelsen, når levering og risikoovergang til køber har fundet sted. Nettoomsætning indregnes eksklusive moms, afgifter og rabatter i forbindelse med salget og måles til dagsværdien af det fastsatte vederlag.

Finansieringsbidrag fra ordninger fra Genbrug & Genanvendelse indregnes i nettoomsætningen i takt med at levering og risikoovergang har fundet sted.

Nettoomsætningen specificeres i resultatopgørelsen i følgende poster:

- Omsætning; omsætning består af nettoomsætningen inkl. varmeafgifter og før regulering af over-/underdækning og tidsmæssige forskelle.

- Regulering af over-/underdækning og tidsmæssige forskelle; regulering af over-/underdækning består af årets udvikling i over-/underdækning vedrørende kommuneordninger, produktion og distribution af fjernvarme, affaldsforbrændingen underlagt hvile i sig selv samt årets forskydning i tidsmæssige forskelle, varme og affald.

- Værdi af eget arbejde; værdi af eget arbejde består af lønomkostninger til projektafdelingen.

#### Produktionsomkostninger

Produktionsomkostninger omfatter omkostninger til materiale og ressourceforbrug samt behandlingsomkostninger ved bortskaffelse af affald.

I regnskabet er valgt en artsopdelte resultatopgørelse, men regnskabsposten produktionsomkostninger er tilføjet, da det af hensyn til selskabets særegne aktivitet er nødvendigt, da omkostningerne på denne post ikke kan indeholdes i vareforbrug eller andre eksterne omkostninger.

#### Andre eksterne omkostninger

Andre eksterne omkostninger omfatter omkostninger til administration, transportomkostninger, eksterne tjenesteydelser og konsulentbistand, lokaler, tab på debitorer mv.

Under andre eksterne omkostninger indregnes tillige forskningsomkostninger og omkostninger

vedrørende udviklingsprojekter, der ikke opfylder kriterierne for indregning i balancen.

#### Personaleomkostninger

Personaleomkostninger omfatter løn og gager, inklusive feriepenge og pensioner, samt andre omkostninger til sociale omkostninger, pensioner mv. til selskabets personale og ledelsen. I personaleomkostninger er fratrukket modtagne godtgørelser fra offentlige myndigheder.

#### Af- og nedskrivninger

Af- og nedskrivninger omfatter af og nedskrivninger på immaterielle og materielle anlægsaktiver.

Afskrivningsgrundlaget, der opgøres som kostprisen med fradrag af eventuel restværdi, afskrives lineært over den forventede brugstid, baseret på følgende vurdering af aktivernes forventede brugstider:

- Immaterielle anlægsaktiver 3-10 år
- Bygninger 10-50 år
- Produktionsanlæg og maskiner 4-50 år
- Fjernvarmenet og –installationer 10-40 år
- Øvrige anlæg 10-50 år
- Andre anlæg, driftsmateriel og inventar 3-10 år

Grunde afskrives ikke.

Kostprisen på et immaterielt og materielt anlægsaktiv opdeles i separate bestanddele, der afskrives

hver for sig, hvis brugstiden på de enkelte bestanddele er forskellige.

Forventede brugstider og restlevetid reguleres årligt.

Der foretages nedskrivning, hvis genindvindingsværdien er lavere end den regnskabsmæssige værdi.

#### Andre driftsindtægter

Andre driftsindtægter indeholder regnskabsposter af sekundær karakter i forhold til koncernens og modervirksomhedens hovedaktivitet, herunder for sikringserstatninger, fortjeneste ved afhændelse af materielle anlægsaktiver m.v. Erstatninger og tilskud indregnes, når det er overvejende sandsynligt, at de modtages, og betingelserne er opfyldt.

#### Andre driftsudgifter

Andre driftsudgifter indeholder regnskabsposter af sekundær karakter i forhold til virksomhedernes aktiviteter, herunder tab ved afhændelse af materielle anlægsaktiver.

#### Indtægter af kapitalandele i tilknyttede virksomheder, associerede virksomheder, andre værdipapirer, kapitalandele og joint ventures

Efter den indre værdis metode indregnes en forholdsmæssig andel af resultat efter skat i de underliggende virksomheder i resultatopgørelsen. Resultatandele efter skat i tilknyttede virksomheder og associerede virksomheder præsentere-

res i resultatopgørelsen som særskilte linjer. For kapitalandele i tilknyttede virksomheder foretages fuld eliminering af koncerninterne avancer/tab. For kapitalandele i associerede virksomheder foretages alene forholdsmæssig eliminering af koncerninterne avancer/tab.

I både koncernens og modervirksomhedens resultatopgørelser indregnes den forholdsmæssige andel af de associerede virksomheders resultat efter skat efter forholdsmæssig eliminering af intern avance/tab.

#### Finansielle poster

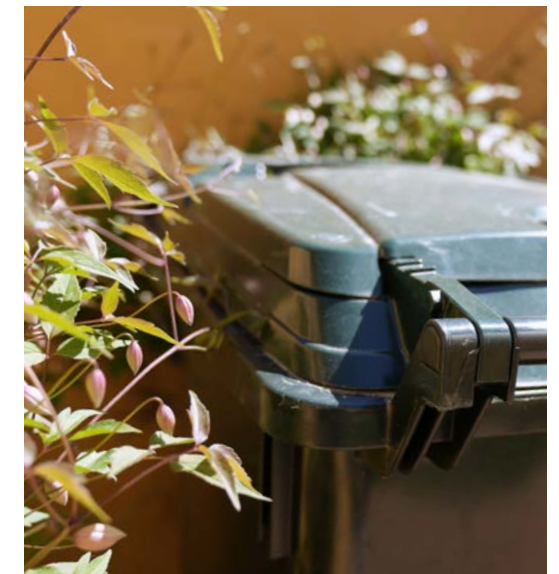
Finansielle indtægter og omkostninger indregnes i resultatopgørelsen med de beløb, der vedrører regnskabsåret. Finansielle indtægter og omkostninger omfatter renteindtægter og -omkostninger, herunder fra tilknyttede virksomheder (udelukkende i modervirksomheden), associerede virksomheder og kapitalinteresser, deklarerede udbytter fra andre værdipapirer og kapitalandele, realiserede og urealiserede kursgevinster og -tab vedrørende andre værdipapirer og kapitalandele, transaktioner i fremmed valuta, samt tillæg og godtgørelse under acontoskatteordningen m.v.

#### Skat, moderselskab

I/S Vestforbrænding er et interessentskab ejet af de 19 ejerkommuner og er som interessentskab ikke selvstændigt skattesubjekt.

#### Skat af årets resultat, koncern

Årets skat, som består af årets aktuelle skat og forskydning i udskudt skat, indregnes i resultatopgørelsen med den del, der kan henføres til årets resultat, og direkte i egenkapitalen med den del, der kan henføres til bevægelser direkte på egenkapitalen.





## Balancen

### Immaterielle anlægsaktiver

Erhvervede immaterielle rettigheder i form af licenser, kapacitetsrettigheder m.v. måles ved første indregning til kostpris. Der afskrives over den estimerede økonomiske levetid uden fastsættelse af en restværdi.

CO<sub>2</sub>-kvoter erhvervet mod vederlag indregnes til kostpris på købstidspunktet. Tildelte kvoter fra myndigheder (gratiskvoter) indregnes til 0 kr. CO<sub>2</sub>-kvoter afskrives i takt med den faktiske udledning af CO<sub>2</sub>. I det omfang den faktiske udledning overstiger de tildelte og erhvervede CO<sub>2</sub>-kvoter, indregnes dagsværdien pr. balancedagen af de yderligere CO<sub>2</sub>-kvoter, som selskabet er forpligtet til at afregne, som en forpligtelse under andre hensatte forpligtelser. Værdien af CO<sub>2</sub>-kvoteroptages under hensyntagen til om CO<sub>2</sub>-kvoterne forventes solgt på et aktivt marked eller anvendt. Eventuelle tab og gevinster ved salg indregnes i resultatopgørelsen.

### Materielle anlægsaktiver

Grunde og bygninger, produktionsanlæg og maskiner samt andre anlæg, driftsmateriel og inventar måles til kostpris med fradrag af akkumulerede af- og nedskrivninger.

Kostprisen omfatter anskaffelsesprisen, omkostninger direkte tilknyttet anskaffelsen og omkostninger til klargøring af aktivet indtil det tidspunkt, hvor aktivet er klar til at blive taget i brug. For egen

fremstillede aktiver omfatter kostprisen direkte og indirekte omkostninger til materialer, komponenter, underleverandører og lønninger.

I forbindelse med overgang til omkostningsbaseret regnskab er kostprisen for bygninger i Glostrup optaget til den offentlige ejendomsvurdering pr. 01.01.2003 (efter omvurdering).

I forbindelse med overgang til omkostningsbaseret regnskab er kostprisen for produktionsanlæg, fjernvarmenettet og maskiner samt andre anlæg placeret hos Vestforbrænding i Glostrup, optaget til genanskaffelsesværdi pr. 01.01.2004 ifølge vurdering foretaget af Rambøll, tilbagediskonteret til anskaffelsestidspunktet.

Materielle anlægsaktiver nedskrives til genindvindingsværdi, hvis denne er lavere end den regnskabsmæssige værdi.

Fortjeneste og tab ved afhændelse af materielle anlægsaktiver opgøres som forskellen mellem salgsprisen med fradrag af salgsomkostninger og den regnskabsmæssige værdi på salgstidspunktet. Fortjeneste eller tab indregnes i resultatopgørelsen som en korrektion til af- og nedskrivninger.

Anlæg under opførelse indregnes til kostpris og udgør reelt de igangsatte anlægsprojekter, hvor færdiggørelse og ibrugtagning endnu ikke er sket.

### Kapitalandele i tilknyttede og associerede virksomheder samt kapitalinteresser

Kapitalandele i tilknyttede og associerede virksomheder samt kapitalinteresser måles i modervirksomhedens efter den indre værdis metode. Virksomheden har valgt at anse den indre værdis metode som en konsolideringsmetode.

Ved første indregning måles kapitalandele i tilknyttede og associerede virksomheder samt kapitalinteresser til kostpris. Omkostninger, afholdt i forbindelse med købet, indregnes i resultatopgørelsen i afholdelsesåret. Kostprisen allokteres i overensstemmelse med overtagelsesmetoden.

Kostprisen værdireguleres med resultatandele efter skat opgjort efter concernens regnskabspraksis med fradrag eller tillæg af urealiserede concern interne avancer/tab.

Konstaterede merværdier og eventuel goodwill i forhold til den underliggende virksomhedsregnskabsmæssige indre værdi amortiseres i overensstemmelse med anvendt regnskabspraksis for de aktiver og forpligtelser, som de kan henføres til. Negativ goodwill indregnes i resultatopgørelsen. Modtaget udbytte fradrages den regnskabsmæssige værdi.

Kapitalandele i tilknyttede virksomheder, associerede virksomheder og kapitalinteresser, der måles til regnskabsmæssig indre værdi, er underlagt krav

om, at der foretages nedskrivningstest, hvis der foreligger indikationer på værdiforringelse.

Nettoopskrivning af kapitalandele overføres i modervirksomhedsregnskabet under egenkapitalen til reserve for nettoopskrivning efter den indre værdis metode, i det omfang den regnskabsmæssige værdi overstiger kostprisen.

Fortjeneste og tab ved afhændelse af tilknyttede virksomheder, kapitalinteresser og associerede virksomheder opgøres som forskellen mellem nettosalgsprisen og den regnskabsmæssige værdi af afhændende nettoaktiver på salgstidspunktet inkl. ikke-afskrevet goodwill. Fortjeneste og tab indregnes i resultatopgørelsen under indtægter af kapitalandele.

#### Kapitalandele i joint ventures

Kapitalandele i joint ventures måles efter den indre værdis metode. Det indebærer, at kapitalandele måles til den forholdsmæssige andel af virksomhedernes regnskabsmæssige indre værdi opgjort efter selskabets regnskabspraksis.

Kapitalandele i joint ventures, der måles til regnskabsmæssig indre værdi, er underlagt krav om, at

der foretages nedskrivningstest, hvis der foreligger indikationer på værdiforringelse.

I selskabets resultatopgørelse indregnes den forholdsmæssige andel af joint ventures resultat efter skat med eliminering af forholdsmæssig andel af intern avance/-tab.

Modtaget udbytte fradrages den regnskabsmæssige værdi.

#### Andre værdipapirer og kapitalandele

Andre værdipapirer og kapitalandele indregnes og måles til kostpris. Andre kapitalandele, der måles til kostpris, er underlagt krav om nedskrivningstest, hvis der foreligger indikationer på værdiforringelse.

#### Opkrævningsret vedr. forrentning af indskudskapital, varme

Opkrævningsret vedr. forrentning af indskudskapital, varme måles til kostpris eller en lavere nettorealiseringsværdi. Det er muligt for selskabet at indregne og opkræve omkostninger relateret til

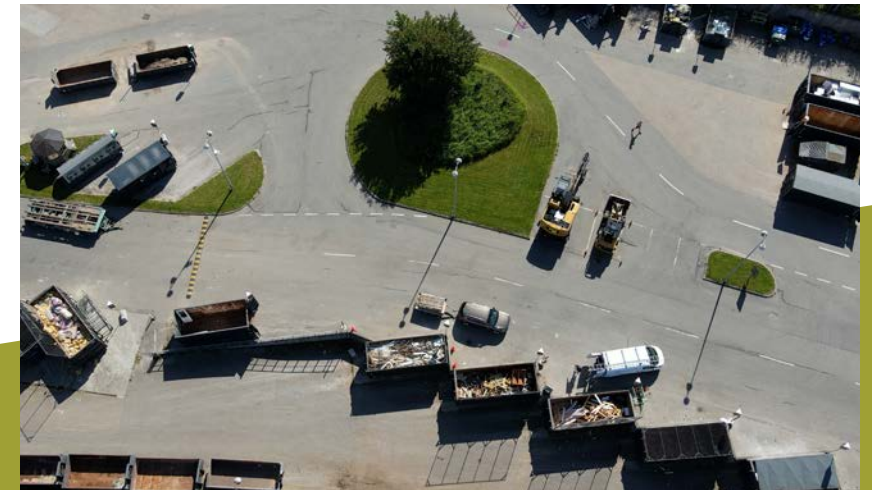
godkendt forrentning af indskudskapitalen i varme prisen krone for krone. Årets regulering af opkrævningsret vedr. forrentning af indskudskapital, varme indregnes i omsætningen.

#### Værdiforringelse af anlægsaktiver

Den regnskabsmæssige værdi af immaterielle og materielle anlægsaktiver samt kapitalandele i tilknyttede virksomheder (udelukkende i modervirksomheden), associerede virksomheder og kapitalinteresser vurderes årligt for indikationer på værdiforringelse, ud over det som udtrykkes gennem de foretagne afskrivninger.

Foreligger der indikationer på værdiforringelse, foretages nedskrivningstest af hver enkelt aktiv henholdsvis pengestrømsgenererende enhed. Der nedskrives til genindvindingsværdien, hvis denne er lavere end den regnskabsmæssige værdi.

Som genindvindingsværdi anvendes den højeste værdi af nettosalgspris og kapitalværdi. Kapitalværdien opgøres som nutidsværdien af de forventede nettopengestrømme fra anvendelsen af aktivet eller aktivgruppen og forventede nettopengestrømme ved salg af aktivet eller aktivgruppen efter endt brugstid.





Tidligere indregnede nedskrivninger tilbageføres, når begrundelsen for nedskrivningen ikke længere består. Nedskrivning på goodwill tilbageføres ikke.

#### Reservedelsbeholdninger

Reservedelsbeholdninger omfatter reservedele mv. til forbrændingsanlægget og ledningsnettet. Herudover forefindes der et lager af olie samt kuber og beholdere.

Reservedelsbeholdninger måles til kostpris efter FIFO-metoden. Er nettorealiseringsværdien lavere

end kostprisen, nedskrives til denne lavere værdi. Nettorealiseringsværdi for varebeholdninger opgøres som salgssum med fradrag af eventuelle rabatter, færdiggørelsesomkostninger og omkostninger, der afholdes for at effektuere salget, og fastsættes under hensyntagen til omsættelighed, ukurans og udvikling i forventet salgspris.

Kostprisen omfatter anskaffelsesprisen med tillæg af hjemtagelsesomkostninger og andre omkostninger direkte forbundet med købet.

#### Tilgodehavender

Tilgodehavender måles til amortiseret kostpris, der sædvanligvis svarer til nominel værdi med fradrag af nedskrivninger til imødegåelse af forventede tab.

#### Selskabsskat og udskudt skat, koncern

Aktuelle skatteforpligtelser og tilgodehavende aktuel skat indregnes i balancen som beregnet skat af årets skattepligtige indkomst, reguleret for skat af tidligere års skattepligtige indkomster samt for betalte aconto skat.

Udskudt skat måles efter den balanceorienterede gælds metode af midlertidige forskelle grundlag mellem regnskabsmæssig og skattemæssig værdi af aktiver og forpligtelser opgjort på af den planlagte anvendelse af aktivet henholdsvis afvikling af forpligtelsen.

Udskudte skatteaktiver, herunder skatteværdien af fremførselsberettiget skattemæssigt underskud, måles til den værdi, hvortil aktivet forventes at kunne realiseres, enten ved udligning i skat af fremtidig indtjening eller ved modregning i udskudte skatteforpligtelser inden for samme juridiske skatteenhed.

Udskudt skat måles på grundlag af de skatteregler og skattesatser, der med balancedagens lovgivning vil være gældende, når den udskudte skat forventes udløst som aktuel skat. Ændring i udskudt skat som følge af ændringer i skattesatser indregnes i resultatopgørelsen.

#### Over- og underdækning

Regulering af for høje opkrævede beløb i Genbrug & Genanvendelses ordninger (overdækning) indregnes i resultatopgørelsen som en korrektionspost til nettoomsætningen og i balancen som en gældsforpligtelse. I tilfælde hvor der er opkrævet for lidt i kommuneserviceordningerne (underdækning), og hvor det er besluttet at udnytte retten til at regulere taksterne i fremtidige priser, indregnes på tilsvarende vis, som en korrektion af nettoomsætningen, og et tilgodehavende i balancen.

Varmeaktiviteten er ligeledes underlagt det særlige "hvile i sig selv"-princip i henhold til varmforsyningsloven. Princippet medfører, at årets over- eller underdækning, opgjort som årets resultat efter varmforsyningsloven i forhold til opkrævede priser, skal tilbageføres eller kan opkræves hos varme kunderne ved indregning i efterfølgende års priser. Årets over- eller underdækning indregnes derfor som henholdsvis en omkostning eller en indtægt i resultatopgørelsen. Den akkumulerede over- eller underdækning efter varmforsyningslovens regler er udtryk for et mellemværende med forbrugeren og indregnes i balancen under gæld eller tilgodehavender.

Over- og underdækning måles til amortiseret kostpris, der sædvanligvis svarer til nominel værdi. Hvis ledelsen skønner, at det ikke er sandsynligt, at hele tilgodehavendet kan opkræves hos forbrugeren, foretages nedskrivning til den lavere skønnede værdi af tilgodehavendet.

### Periodeafgrænsningsposter

Periodeafgrænsningsposter indregnet under aktiver omfatter afholdte omkostninger, der vedrører efterfølgende regnskabsår.

### Værdipapirer

Værdipapirer indregnet under omsætningsaktiver omfatter børsnoterede obligationer, der måles til dagsværdi (børskurs) på balancedagen. Værdireguleringer indregnes i resultatopgørelsen.

### Likvide beholdninger

Likvider omfatter likvide beholdninger i form af indeståender i pengeinstitutter.

### Egenkapital

Egenkapitalen indeholder årenes akkumulerede overskud/underskud, som følge af at regnskabet aflægges efter årsregnskabsloven. Egenkapitalen er dog ikke nødvendigvis et udtryk for selskabets "fri egenkapital". I det Vestforbrænding er omfattet af "hvile i sig selv" begrebet, kan dele af egenkapitalen være et udtryk for den værdi, der skal indgå i taksterne fremover.

#### *Reserve for nettoopskrivning efter den indre værdis metode*

Reserve for nettoopskrivning efter indre værdi omfatter nettoopskrivning af kapitalandele i tilknyttede virksomheder, kapitalinteresser og associerede virksomheder i forhold til kostpris, der bl.a. består af indregnede resultatandele og med fradrag

af udbytte. Reserven kan elimineres ved underskud, realisation af kapitalandele eller ændring i regnskabsmæssige skøn.

Reserven kan ikke indregnes med et negativt beløb.

#### *Reserve for sikringstransaktioner*

Reserve for sikringstransaktioner indeholder den akkumulerede nettoændring efter skat i dagsværdien af sikringstransaktioner, der opfylder kriterierne for sikring af fremtidige betalingsstrømme, og hvor den sikrede transaktion endnu ikke er realiseret. Reserven opløses, når den sikrede transaktion realiseres, hvis de sikrede pengestrømme ikke længere forventes realiseret, eller sikringsforholdet ikke længere er effektivt. Reserven for sikringstransaktioner repræsenterer ikke en selskabsretlig binding og kan derfor udgøre et negativt beløb.

#### **Hensættelser til pensioner**

For pensionsforpligtelser foretages hvert år en aktuarmæssig beregning af kapitalværdien af de fremtidige ydelser, som skal udbetales i henhold til pensionsordningen. Kapitalværdien beregnes på grundlag af forudsætninger om den fremtidige udvikling i bl.a. lønniveau, rente, inflation og dødelighed. Den aktuarmæssigt beregnede kapitalværdi ved forventet afvikling af ordningen, indregnes i balancen under pensionsforpligtelser.



### Andre hensatte forpligtelser

Hensatte forpligtelser indregnes, når selskabet som følge af en tidligere begivenhed har en retlig eller faktisk forpligtelse, og det er sandsynligt, at indfrielse af forpligtelsen vil medføre et forbrug af selskabets økonomiske ressourcer.

Andre hensatte forpligtelser til nedrivning af anlæg og efterbehandling af deponier samt returkørsel fra mellemdeponering indregnes og måles som det bedste skøn over de omkostninger, der er nødvendige for på balancedagen at afvikle forpligtelserne samt bedste skøn over forventede efterbehandlingsperioder for deponier. Hensatte forpligtelser med forventet forfaldstid ud over et år fra balancedagen måles til tilbagediskonteret værdi.

I det omfang at de udledte CO<sub>2</sub>-kvoter overstiger de CO<sub>2</sub>-kvoter, der er tildelt fra myndigheder, indregnes løbende en forpligtelse samt en omkostning i resultatopgørelsen svarende til værdien af de CO<sub>2</sub>-kvoter, det vil være nødvendigt at erhverve for at afvikle forpligtelsen.

### Tidsmæssige forskelle i betalinger

Investeringer i grunde, bygninger, produktionsanlæg og andre anlæg indregnes i varmeprisen i henhold til varmeforsyningslovens regler om afskrivninger og henlæggelser og er udtryk for forbrugernes finansiering af anlægsinvesteringer. I årsrapporten indregnes afskrivningerne over aktiverne forventede brugstid.



Tidsmæssige forskelle mellem indregning i varmeprisen og i årsrapporten udtrykker således enten en udskudt eller fremskudt betaling i forhold til den regnskabsmæssige værdi, der vil udlignes over tid.

#### Gældsforpligtelser

Koncernen og modervirksomheden har valgt IAS 39 Finansielle instrumenter: Indregning og måling som fortolkningsbidrag til indregning og måling af gældsforpligtelser.

Finansielle forpligtelser, som omfatter gæld til tilknyttede virksomheder, indregnes ved lånoptagelse til kostpris, svarende til det modtagne provenu efter fradrag af afholdte transaktionsomkostninger. I efterfølgende perioder måles de finansielle forpligtelser til amortiseret kostpris.

Øvrige gældsforpligtelser måles til nettorealisationsværdi.

#### Leasingforpligtelser

Leasingydelser vedrørende operationelle leasing aftaler indregnes lineært i resultatopgørelsen over leasingperioden.

#### Periodeafgrænsningsposter

Periodeafgrænsningsposter indregnet under forpligtelser omfatter modtagne betalinger, som vedrører indtægter i efterfølgende regnskabsår.

#### Dagsværdi

Dagsværdiansættelsen tager udgangspunkt i det primære marked. Hvis et primært marked ikke eksisterer, tages udgangspunkt i det mest fordelagtige marked, som er det marked, der maksimerer prisen på aktivet eller forpligtelsen.

Alle aktiver og forpligtelser, som måles til dagsværdi, eller hvor dagsværdien oplyses, er kategoriseret efter dagsværdihierarkiet, som er beskrevet nedenfor:

**Niveau 1:** Værdi opgjort ud fra dagsværdien på tilsvarende aktiver/forpligtelser på et velfungerende marked.

**Niveau 2:** Værdi opgjort ud fra anerkendte værdiansættelsesmetoder på baggrund af observerbare markedsinformationer.

**Niveau 3:** Værdi opgjort ud fra anerkendte metoder til værdiansættelse, og rimelige skøn foretages på baggrund af ikke-observerbare markedsinformationer.

Hvis det ikke er muligt at opgøre en pålidelig dagsværdi efter ovenstående niveauer, måles aktivet eller forpligtelsen til kostprisen.

#### Pengestrømsopgørelsen

Pengestrømsopgørelsen præsenteres efter den indirekte metode og viser pengestrømme vedrørende drift, investeringer og finansiering samt selskabets likvider ved årets begyndelse og slutning. Pengestrømme vedrørende driftsaktiviteter opgøres som driftsresultatet reguleret for ikke-kontante driftsposter, ændring i driftskapital samt betalt selskabsskat.

Pengestrømme vedrørende investeringsaktiviteter omfatter betalinger i forbindelse med køb og salg af virksomheder og aktiviteter samt køb, udvikling, forbedring og salg mv. af immaterielle, materielle og finansielle anlægsaktiver.

Pengestrømme vedrørende finansieringsaktiviteter omfatter ændringer i størrelse eller sammensætning af koncernens egenkapital og omkostninger forbundet hermed, samt optagelse af lån, afdrag på rentebærende gæld samt betaling af udbytte.

Likvider omfatter likvide beholdninger og kortfristede værdipapirer med ubetydelig kursrisiko, med fradrag af kortfristet bankgæld.

# Resultatopgørelse

for 1. januar – 31. december 2025

i 1.000 kr.	Note	Koncern		Morderselskab	
		2025	2024	2025	2024
Omsætning		1.604.477	1.500.926	1.244.978	1.463.885
Regulering over-/underdækning		64.682	29.955	101.648	28.204
Regulering tidsmæssige forskelle, varme		95.354	85.077	57.438	85.409
<b>Nettoomsætning</b>	<b>1</b>	<b>1.764.513</b>	<b>1.615.958</b>	<b>1.404.065</b>	<b>1.577.498</b>
Værdi af eget arbejde		34.585	30.160	34.585	30.160
Produktionsomkostninger		-707.335	-734.006	-636.943	-710.769
Andre eksterne omkostninger		-463.015	-391.674	-258.119	-382.069
Personaleomkostninger	2	-388.679	-349.254	-305.965	-343.759
Af- og nedskrivninger	6	-165.078	-142.432	-114.559	-142.252
<b>Driftsresultat</b>		<b>74.991</b>	<b>28.752</b>	<b>123.063</b>	<b>28.810</b>
Resultat tilknyttede virksomheder		0	0	-18.644	12
Resultat associerede virksomheder		0	55	0	55
Salg af kapitalandele i associerede virksomheder		0	18.657	0	18.657
Andre driftsindtægter		24.323	0	1.624	0
Andre driftsudgifter	21	-58	-120.262	-58	-120.262
Finansielle indtægter	3	19.386	32.505	16.888	32.307
Finansielle omkostninger		-131.564	-79.000	-129.193	-78.874
<b>Årets resultat før skat</b>		<b>-12.921</b>	<b>-119.292</b>	<b>-6.318</b>	<b>-119.295</b>
Skat af årets resultat	4	6.603	-3	0	0
<b>Årets resultat efter skat</b>		<b>-6.318</b>	<b>-119.295</b>	<b>-6.318</b>	<b>-119.295</b>

# Balance

pr. 31. december 2025

Aktiver	Note	Koncern		Moderselskab	
		2025	2024	2025	2024
<b>i 1.000 kr.</b>					
Immaterielle anlægsaktiver		66.367	66.111	904.961	920.256
Immaterielle anlægsaktiver under udførelse		18.293	22.439	17.450	21.841
Immaterielle anlægsaktiver	5	84.660	88.550	922.411	942.097
Grunde og bygninger		366.746	350.417	246.785	227.264
Produktionsanlæg og maskiner		529.227	412.336	108.746	82.156
Andre anlæg, driftsmateriel og inventar		3.037.720	1.325.123	3.000.619	1.287.943
Materielle anlægsaktiver under udførelse		3.078.116	2.295.196	2.678.520	1.946.038
Materielle anlægsaktiver	6	7.011.809	4.383.072	6.034.669	3.543.401
Kapitalandele i tilknyttede virksomheder		0	0	303.811	3.083
Kapitalandel i Joint venture		22.624	274	0	0
Andre værdipapirer og kapitalandele		11.351	386	386	386
Tilgodehavende hos tilknyttede virksomheder		0	0	22.500	22.500
Opkrævningsret vedr. forrentning af indskudskapital, varme		67.776	81.650	67.776	81.650
Finansielle anlægsaktiver	7	101.751	82.310	394.473	107.619
<b>Anlægsaktiver i alt</b>		<b>7.198.219</b>	<b>4.553.932</b>	<b>7.351.553</b>	<b>4.593.117</b>

Aktiver (fortsat)	Note	Koncern		Moderselskab	
		2025	2024	2025	2024
<b>i 1.000 kr.</b>					
Reservedelsbeholdning		46.993	41.257	3.126	2.373
Tilgodehavender fra salg og tjenesteydelser		284.609	354.825	233.693	269.473
Tilgodehavender hos associerede virksomheder		4.688	329	540	329
Tilgodehavende tilknyttede virksomheder		0	0	264.244	458.999
Andre tilgodehavender		287.422	96.382	204.309	49.949
Udskudt skatteaktiv		6.928	0	0	0
Selskabsskat		0	535	0	0
Underdækning Varme		268.315	235.101	272.927	202.746
Underdækning Genbrug & Genanvendelse		32.336	22.092	32.336	22.093
Periodeafgrænsningsposter	8	5.865	80.988	4.826	47.568
Tilgodehavender i alt		890.162	790.252	1.012.874	1.051.156
Værdipapirer		476.538	404.822	397.572	404.822
Likvide beholdninger		204.182	141.317	76.188	140.064
Omsætningsaktiver i alt		1.617.875	1.377.648	1.489.760	1.598.416
<b>Aktiver i alt</b>		<b>8.816.094</b>	<b>5.931.580</b>	<b>8.841.314</b>	<b>6.191.533</b>

# Balance

pr. 31. december 2025

Passiver	i 1.000 kr.	Note	Koncern		Moderselskab	
			2025	2024	2025	2024
Indskudskapital		9	383.922	383.922	383.882	383.882
Overført resultat			639.208	637.890	639.248	637.930
Dagsværdiregulering af sikringsinstrumenter			28.390	26.362	28.390	26.362
Reserve for nettoopskrivning efter den indre værdis metode			0	0	0	0
<b>Egenkapital</b>			<b>1.051.520</b>	<b>1.048.174</b>	<b>1.051.520</b>	<b>1.048.174</b>
Hensættelser til pensioner			9.776	10.479	9.776	10.169
Andre hensatte forpligtelser		10	53.395	57.854	29.460	32.438
Tidsmæssige forskelle, varme		10	149.247	244.601	471.540	528.979
<b>Hensatte forpligtelser</b>			<b>212.418</b>	<b>312.934</b>	<b>510.776</b>	<b>571.585</b>
Gæld til finansieringsselskab		11	4.221.691	1.892.498	4.221.691	1.892.498
<b>Langfristede gældsforpligtelser</b>			<b>4.221.691</b>	<b>1.892.498</b>	<b>4.221.691</b>	<b>1.892.498</b>

Øvrige noter:			
Forslag til resultat disponering	13	Kautions- og eventualposter	17
Finansielle instrumenter	14	Nærtstående parter	18
Pantsætninger	15	Honorar til generalforsamlingsvalgt revisor	19
Kontraktlige forpligtelser	16	Opgørelse af CO <sub>2</sub> -kvoter	20

Passiver (fortsat)	i 1.000 kr.	Note	Koncern		Moderselskab	
			2025	2024	2025	2024
Kortfristet del af langfristede gældsforpligtelser		11	105.743	133.475	105.743	133.475
Byggecreditter			1.379.965	1.230.000	1.280.000	1.230.000
Leverandørgæld af varer og tjenesteydelser			1.119.248	548.987	1.036.349	516.490
Gæld til associerede virksomheder			4.917	2.353	2.207	2.353
Gæld til tilknyttede virksomheder			0	0	8.670	171.843
Gæld til kreditinstitutter			347.541	397.665	347.541	397.665
Anden gæld			253.985	246.102	158.038	108.058
Selskabsskat			58	0	0	0
Overdækning Genbrug & Genanvendelse			39.166	60.390	39.166	60.390
Periodeafgrænsningsposter		12	79.842	59.001	79.613	59.001
<b>Kortfristede gældsforpligtelser</b>			<b>3.330.465</b>	<b>2.677.973</b>	<b>3.057.327</b>	<b>2.679.275</b>
<b>Gældsforpligtelser i alt</b>			<b>7.552.156</b>	<b>4.570.472</b>	<b>7.279.018</b>	<b>4.571.773</b>
<b>Passiver i alt</b>			<b>8.816.094</b>	<b>5.931.580</b>	<b>8.841.314</b>	<b>6.191.533</b>

# Egenkapitalopgørelse

pr. 31. december 2025

## Moderselskab

i 1.000 kr.	Indskudskapital	Overført resultat	Dagsværdi af sikringsinstrumenter	I alt
Egenkapital 1. januar 2025	383.882	637.930	26.362	<b>1.048.174</b>
Overført resultat	0	-6.318	0	<b>-6.318</b>
Overførsel	0	7.636	-7.636	<b>0</b>
Værdiregulering af swap og terminsforretninger	0	0	9.664	<b>9.664</b>
<b>I alt</b>	<b>383.882</b>	<b>639.248</b>	<b>28.390</b>	<b>1.051.520</b>

## Koncern

i 1.000 kr.	Indskudskapital	Overført resultat	Dagsværdi af sikringsinstrumenter	I alt
Egenkapital 1. januar 2025	383.922	637.890	26.362	<b>1.048.174</b>
Overført resultat	0	-6.318	0	<b>-6.318</b>
Overførsel	0	7.636	-7.636	<b>0</b>
Værdiregulering af swap og terminsforretninger	0	0	9.664	<b>9.664</b>
<b>I alt</b>	<b>383.922</b>	<b>639.208</b>	<b>28.390</b>	<b>1.051.520</b>

# Pengestrømsopgørelse

2025

Koncern

i 1.000 kr.	2025	2024
Driftsresultat	74.991	28.752
Af- og nedskrivninger	165.078	142.432
Tab ved salg af anlægsaktiver	58	5.751
Resultat af kapitalandele	-	55
Forskydning i hensættelser	-5.162	-1.360
Andre driftsomkostninger	-58	-120.262
Andre driftsindtægter	24.323	-
Finansielle indtægter	19.386	32.505
Finansielle omkostninger	-131.564	-79.000
Skat af årets resultat	6.603	-
Ændring i reserveredslager	-5.736	-3.672
Ændring i tilgodehavender	-56.452	-225.509
Ændring i udskudt skat	-	-
Ændringer i kortfristet gæld	701.448	1.739.020
Ændring i over-/underdækning	-64.682	-
Ændring i tidsmæssige forskelle	-95.354	-
<b>Pengestrømme fra ordinær drift</b>	<b>632.880</b>	<b>1.518.713</b>

Koncern (fortsat)

i 1.000 kr.	2025	2024
Kursregulering på værdipapirer	943	-
Udgiftsførte projekter investeringer	12.100	-
Forrentning af indskudskapital	13.875	14.405
Dagsværdiregulering af renteswap	9.664	-10.561
Anvendte CO <sub>2</sub> -kvoter	71.666	76.624
<b>Pengestrømme vedr. drift i alt</b>	<b>741.128</b>	<b>1.599.182</b>
Køb af immaterielle anlægsaktiver incl. CO <sub>2</sub> -kvoter	-52.389	-89.058
Køb af materielle anlægsaktiver	-2.821.357	-1.640.445
Salg af materielle anlægsaktiver	-4	-5.284
Salg af kapitalandele i associerede selskaber	-	18.657
Køb og salg af værdipapirer	-105.972	121.021
<b>Pengestrømme vedr. investeringer i alt</b>	<b>-2.979.722</b>	<b>-1.595.110</b>
Afdrag på langfristede gældsforpligtigelser	-133.541	-135.585
Låneoptagelse	2.435.000	30.000
<b>Pengestrømme vedr. finansiering i alt</b>	<b>2.301.459</b>	<b>-105.585</b>
Pengestrømme i alt	62.865	-101.513
Likvider primo	141.317	242.830
<b>Likvider ultimo</b>	<b>204.182</b>	<b>141.317</b>
Forskydning	62.865	-101.513

# Note 1

## Nettoomsætning

Moderselskab	2025				2024			
	Omsætning	Regulering over-/ underdækning	Regulering tidsmæssige forskelle, varme	Nettoomsætning	Omsætning	Regulering over-/ underdækning	Regulering tidsmæssige forskelle, varme	Nettoomsætning
<b>i 1.000 kr.</b>								
Fjernvarme og affald	701.459	70.181	57.438	829.079	982.515	3.595	85.409	1.071.520
Genbrug & Genanvendelse	503.106	31.467	0	534.573	467.489	23.931	0	491.420
Stabsfunktioner	21.306	0	0	21.306	5.966	677	0	6.643
<b>I alt</b>	<b>1.225.871</b>	<b>101.648</b>	<b>57.438</b>	<b>1.384.958</b>	<b>1.455.970</b>	<b>28.204</b>	<b>85.409</b>	<b>1.569.583</b>
Salg af tjenesteydelser	19.107	0	0	19.107	7.915	0	0	7.915
<b>I alt</b>	<b>1.244.978</b>	<b>101.648</b>	<b>57.438</b>	<b>1.404.065</b>	<b>1.463.885</b>	<b>28.204</b>	<b>85.409</b>	<b>1.577.498</b>

Koncern	2025				2024			
	Omsætning	Regulering over-/ underdækning	Regulering tidsmæssige forskelle, varme	Nettoomsætning	Omsætning	Regulering over-/ underdækning	Regulering tidsmæssige forskelle, varme	Nettoomsætning
<b>i 1.000 kr.</b>								
Fjernvarme og affald	1.060.957	33.215	95.354	1.189.526	1.020.568	5.346	85.077	1.110.992
Genbrug & Genanvendelse	503.106	31.467	0	534.573	467.489	23.931	0	491.420
Stabsfunktioner	21.306	0	0	21.306	4.954	677	0	5.631
<b>I alt</b>	<b>1.585.369</b>	<b>64.682</b>	<b>95.354</b>	<b>1.745.406</b>	<b>1.493.011</b>	<b>29.955</b>	<b>85.077</b>	<b>1.608.043</b>
Salg af tjenesteydelser	19.108	0	0	19.108	7.915	0	0	7.915
<b>I alt</b>	<b>1.604.477</b>	<b>64.682</b>	<b>95.354</b>	<b>1.764.513</b>	<b>1.500.926</b>	<b>29.955</b>	<b>85.077</b>	<b>1.615.958</b>

I lighed med tidligere år, er der medtaget 15.074 t.kr. (2024 19.078 t.kr) i omsætningen, som er eget elforbrug. Denne indtægt er medtaget under produktionsomkostninger.

## Note 2

### Personaleomkostninger

i 1.000 kr.	Koncern		Moderselskab	
	2025	2024	2025	2024
Løn og gager	-319.204	-282.162	-247.448	-277.462
Pensionsomkostninger	-51.909	-45.552	-41.337	-44.823
Andre sociale omkostninger	-2.779	-2.688	-2.538	-2.677
Andre personaleomkostninger	-14.787	-18.852	-14.642	-18.797
<b>I alt</b>	<b>-388.679</b>	<b>-349.254</b>	<b>-305.965</b>	<b>-343.759</b>
<b>Heraf samlet vederlag til:</b>				
Direktion og bestyrelse	-2.831	-2.441	-2.431	-2.441
Heraf pensionsomkostninger	-229	-221	-229	-221
Gennemsnitligt antal medarbejdere	500	469	398	464

Vederlag til direktion og bestyrelse er oplyst samlet under henvisning til årsregnskabslovens §98b stk. 3.

## Note 3

### Finansielle indtægter

i 1.000 kr.	Koncern		Moderselskab	
	2025	2024	2025	2024
Øvrige finansielle indtægter	19.386	32.505	16.888	32.307
<b>Finansielle indtægter</b>	<b>19.386</b>	<b>32.505</b>	<b>16.888</b>	<b>32.307</b>
<b>Heraf</b>				
Renter af mellemværender med tilknyttede virksomheder	0	0	532	244

## Note 4

### Skat af årets resultat

i 1.000 kr.	Koncern		Moderselskab	
	2025	2024	2025	2024
Beregnet skat af årets skattepligtige indkomst	-325	-3	0	0
Årets regulering af udskudt skat	6.928	0	0	0
<b>I alt</b>	<b>6.603</b>	<b>-3</b>	<b>0</b>	<b>0</b>

Udskudt skat vedrører midlertidige forskelle mellem regnskabsmæssige- og skattemæssige værdier på materielle anlægsaktiver i skattepligtige selskaber.

# Note 5

## Immaterielle anlægsaktiver

### Moderselskab

i 1.000 kr.	Forudbetalt kapacitetsrettighed	CO <sub>2</sub> -kvoter	Software	Imm. anlægsaktiver under udførelse	I alt
Kostpris 01.01.2025	861.465	52.130	50.280	21.841	985.716
Tilgang	0	25.425	0	26.321	51.746
Overførsel fra materielle	0	0	2.264	25.908	28.172
Overførsel	0	0	56.575	-56.575	0
Afgang	0	-71.665	-2.188	-45	-73.898
<b>Kostpris 31.12.2025</b>	<b>861.465</b>	<b>5.890</b>	<b>106.931</b>	<b>17.450</b>	<b>991.736</b>
Af- og nedskrivninger 01.01.2025	0	0	-43.619	0	-43.619
Tilgang	-17.711	0	-10.166	0	-27.877
Afgang	0	0	2.170	0	2.170
<b>Af- og nedskrivninger 31.12.2025</b>	<b>-17.711</b>	<b>0</b>	<b>-51.615</b>	<b>0</b>	<b>-69.326</b>
<b>Regnskabsmæssig værdi 31.12.2025</b>	<b>843.754</b>	<b>5.890</b>	<b>55.316</b>	<b>17.450</b>	<b>922.410</b>

### Koncern

i 1.000 kr.	CO <sub>2</sub> -kvoter	Software	Imm. anlægsaktiver under udførelse	I alt
Kostpris 01.01.2025	52.130	81.284	22.439	155.853
Tilgang	25.425	0	26.964	52.389
Overførsel fra materielle	0	0	26.809	26.809
Overførsel	0	59.060	-57.874	1.186
Afgang	-71.665	-2.188	-45	-73.898
<b>Kostpris 31.12.2025</b>	<b>5.890</b>	<b>138.156</b>	<b>18.293</b>	<b>162.339</b>
Af- og nedskrivninger 01.01.2025	0	-67.304	0	-67.304
Tilgang	0	-12.545	0	-12.545
Afgang	0	2.170	0	2.170
<b>Af- og nedskrivninger 31.12.2025</b>	<b>0</b>	<b>-77.679</b>	<b>0</b>	<b>-77.679</b>
<b>Regnskabsmæssig værdi 31.12.2025</b>	<b>5.890</b>	<b>60.477</b>	<b>18.293</b>	<b>84.660</b>

# Note 6

## Materielle anlægsaktiver

### Moderselskab

i 1.000 kr.	Grunde og bygninger	Produktions-anlæg og maskiner	Andre anlæg driftsmat. og inventar	Mat. anlægs-aktiver under udførelse	I alt
Kostpris 01.01.2025	360.853	126.680	2.176.174	1.946.038	4.609.745
Tilgang fra datterselskab	22.345	4.277	0	0	26.622
Tilgang	0	0	1.437	2.578.894	2.580.331
Overførsel	7.470	13.546	1.796.432	-1.817.448	0
Overførsel til immaterielle	0	0	0	-28.172	-28.172
Afgang	-213	0	-7.240	-792	-8.245
<b>Kostpris 31.12.2025</b>	<b>390.455</b>	<b>144.503</b>	<b>3.966.804</b>	<b>2.678.520</b>	<b>7.180.281</b>
Af- og nedskrivninger 01.01.2025	-133.589	-30.506	-902.251	0	-1.066.346
Tilgang	-10.264	-5.251	-71.168	0	-86.683
Afgang	183	0	7.234	0	7.417
<b>Af- og nedskrivninger 31.12.2025</b>	<b>-143.670</b>	<b>-35.757</b>	<b>-966.185</b>	<b>0</b>	<b>-1.145.612</b>
<b>Af- og nedskrivninger 31.12.2025</b>	<b>246.785</b>	<b>108.746</b>	<b>3.000.619</b>	<b>2.678.520</b>	<b>6.034.669</b>

### Koncern

i 1.000 kr.	Grunde og bygninger	Produktions-anlæg og maskiner	Andre anlæg driftsmat. og inventar	Mat. anlægs-aktiver under udførelse	I alt
Kostpris 01.01.2025	575.892	2.747.230	2.249.012	2.295.196	7.867.331
Tilgang	0	0	1.437	2.819.920	2.821.357
Overførsel	35.872	161.864	1.799.212	-1.998.136	-1.188
Overførsel til immaterielle	0	0	0	-26.809	-26.809
Afgang	-213	0	-7.995	-12.055	-20.263
<b>Kostpris 31.12.2025</b>	<b>611.551</b>	<b>2.909.094</b>	<b>4.041.667</b>	<b>3.078.116</b>	<b>10.640.427</b>
Af- og nedskrivninger 01.01.2025	-225.475	-2.321.586	-937.197	0	-3.484.258
Tilgang	-19.513	-58.281	-74.739	0	-152.533
Afgang	183	0	7.989	0	8.172
<b>Af- og nedskrivninger 31.12.2025</b>	<b>-244.805</b>	<b>-2.379.867</b>	<b>-1.003.947</b>	<b>0</b>	<b>-3.628.619</b>
<b>Regnskabsmæssig værdi 31.12.2025</b>	<b>366.746</b>	<b>529.227</b>	<b>3.037.720</b>	<b>3.078.116</b>	<b>7.011.809</b>

# Note 7

## Finansielle anlægsaktiver

### Moderselskab

i 1.000 kr.	Kapitalandele i tilknyttede virksomheder	Kapitalandele i associerede virksomheder	Andre værdipapirer og kapitalandele	Tilgodehavende hos tilknyttede virksomheder	Opkrævningsret vedr. forrentning af indskudskapital, varme
Kostpris 01.01.2025	6.278	0	386	22.500	163.176
Tilgang	319.373	0	0	0	12.325
<b>Kostpris 31.12.2025</b>	<b>325.651</b>	<b>0</b>	<b>386</b>	<b>22.500</b>	<b>175.501</b>
Op- og nedskrivninger 01.01.2025	-3.195	0	0	0	-81.526
Årets op- og nedskrivninger	-18.645	0	0	0	-26.199
<b>Op- og nedskrivninger 31.12.2025</b>	<b>-21.840</b>	<b>0</b>	<b>0</b>	<b>0</b>	<b>-107.725</b>
<b>Regnskabsmæssig værdi 31.12.2025</b>	<b>303.811</b>	<b>0</b>	<b>386</b>	<b>22.500</b>	<b>67.776</b>

Kapitalandele i tilknyttede virksomheder:  
 DTU Kraftvarmeværk ApS, Lyngby-Taarbæk, 100 %, egenkapital 31.12.2025 5.510 t.kr., resultat 2025 3.643 t.kr.

Kapitalandele i tilknyttede virksomheder:  
 VF Carbon Capture A/S, Glostrup, 100 %, egenkapital 31.12.2025 390 t.kr., resultat 2025 -24 t.kr.

Kapitalandele i tilknyttede virksomheder:  
 VF Service ApS, Glostrup, 100 %, egenkapital 31.12.2025 10.002 t.kr., resultat 2025 0 t.kr.

Kapitalandele i tilknyttede virksomheder:  
 VFAffaldsenergi ApS, Glostrup, 100 %, egenkapital 31.12.2025 287.909 t.kr., resultat 2025 -22.263 t.kr.

Kapitalandele i associerede virksomheder omfatter:  
 I/S AV Miljø, Hvidovre 50 %, I/S SMOKA, København 50 %

Andre værdipapirer og kapitalandele:  
 Dansk Restprodukt håndtering Amba, Odense, 6 %  
 Dansk Fjernvarmes Handelsselskab Amba, Kolding Afatek A/S, Roskilde, 6 %

### Opkrævningsret vedr. forrentning af indskudskapital

Forsyningstilsynet har godkendt at Vestforbrænding fremadrettet kan opkræve 151,4 mio. kr. i varmepriserne som forrentning af indskudskapitalen for varmeområdet for årene 2016 – 2021.

Indregningen skal foretages inden for en periode på op til 8 år og maksimalt med 10 % årligt af de samlede omkostninger realiseret i priseftervisningen for 2015. Selskabets bestyrelse har truffet beslutning om, at forrentningen vil blive opkrævet i de fremtidige varmepriser.

Der er i 2025 opkrævet en andel af den tilgodehavende forrentning med i alt 26,2 mio. kr.

For 2025 har Forsyningstilsynet godkendt at Vestforbrænding fremadrettet kan opkræve 12,3 mio. kr. i varmepriserne som forrentning af indskudskapitalen for varmeområdet.

# Note 7

## Finansielle anlægsaktiver (fortsat)

### Koncern

i 1.000 kr.	Joint Venture	Kapitalandele i associerede virksomheder	Andre værdipapirer og kapitalandele	Opkrævningsret vedr. forrentning af indskudskapital, varme
Kostpris 01.01.2025	274	0	386	163.176
Tilgang	22.350	0	10.965	12.325
<b>Kostpris 31.12.2025</b>	<b>22.624</b>	<b>0</b>	<b>11.351</b>	<b>175.501</b>
Op- og nedskrivninger 01.01.2025	0	0	0	-81.526
Årets op- og nedskrivninger	0	0	0	-26.199
<b>Op- og nedskrivninger 31.12.2025</b>	<b>0</b>	<b>0</b>	<b>0</b>	<b>-107.725</b>
<b>Regnskabsmæssig værdi 31.12.2025</b>	<b>22.624</b>	<b>0</b>	<b>11.351</b>	<b>67.776</b>

Kapitalandele i associerede virksomheder omfatter:  
 I/S AV Miljø, Hvidovre 50 %  
 I/S SMOKA, København 50 %

Andre værdipapirer og kapitalandele:  
 Dansk Restprodukt håndtering Amba, Odense, 6 %  
 Dansk Fjernvarmes Handelsselskab Amba, Kolding  
 Afatek A/S, Roskilde, 6 %

### Opkrævningsret vedr. forrentning af indskudskapital

Forsyningstilsynet har godkendt at Vestforbrænding fremadrettet kan opkræve 151,4 mio. kr. i varmepriserne som forrentning af indskudskapitalen for varmeområdet for årene 2016 – 2021.

Indregningen skal foretages inden for en periode på op til 8 år og maksimalt med 10 % årligt af de samlede omkostninger realiseret i priseftervisningen for 2015. Selskabets bestyrelse har truffet beslutning om, at forrentningen vil blive opkrævet i de fremtidige varmepriser.

Der er i 2025 opkrævet en andel af den tilgodehavende forrentning med i alt 26,2 mio. kr.

For 2025 har Forsyningstilsynet godkendt at Vestforbrænding fremadrettet kan opkræve 12,3 mio. kr. i varmepriserne som forrentning af indskudskapitalen for varmeområdet.

## Note 8

### Periodeafgrænsningsposter

i 1.000 kr.	Koncern		Moderselskab	
	2025	2024	2025	2024
Renter af obligationer	906	750	464	750
Forudbetalte omkostninger, leverandører	974	61.506	377	28.086
Forudbetalte låneafdrag	3.985	18.732	3.985	18.732
<b>I alt</b>	<b>5.865</b>	<b>80.988</b>	<b>4.826</b>	<b>47.568</b>

## Note 9

### Indskudskapital

i 1.000 kr.	Koncern		Moderselskab	
	2025	2024	2025	2024
Indskudskapital pr. 1. januar 2025	383.922	383.922	383.882	383.882
Regulering indskudskapital	0	0	0	0
<b>Indskudskapital pr. 31. december 2025</b>	<b>383.922</b>	<b>383.922</b>	<b>383.882</b>	<b>383.882</b>

## Note 10

### Andre hensatte forpligtelser

i 1.000 kr.	Koncern		Moderselskab	
	2025	2024	2025	2024
Efterbehandling af deponier	29.460	32.135	29.460	32.135
Nedrivning af anlæg	23.935	23.374	0	0
Øvrige hensættelser	0	2.345	0	303
<b>I alt</b>	<b>53.395</b>	<b>57.854</b>	<b>29.460</b>	<b>32.438</b>

Hensættelsen til efterbehandling af lukkede deponier udgørende 29.460 t.kr. pr. 31. december 2025 er opgjort med udgangspunkt i den forventede efterbehandlings periode for deponierne multipliceret med de årlige omkostninger hertil.

Selskabet har pr. 31. december 2025 skønnet at den resterende hensættelses periode til efterbehandling af deponierne udgør 17 år

svarende til en samlet efterbehandlings periode mellem 56-60 år siden deponiernes idriftstagelse.

Der er væsentlig usikkerhed i branchen vedrørende fastsættelsen af den forventede hensættelsestid relateret hertil.

Med henblik på at kvantificere denne usikkerhed er nedenstående følsomhedsberegning skitseret:

	Koncern Hensættelse 31.12.2025	Moderselskab Hensættelse 31.12.2025
Resterende efterbehandlingstid 27 år (+10 år)	47.960	47.960
Resterende efterbehandlingstid 17 år	29.460	29.460
Resterende efterbehandlingstid 7 år (-10 år)	10.960	10.960

Hensættelse til nedrivning af anlæg på 23.935 t.kr. pr. 31. december 2025 er opgjort med udgangspunkt i det bedste skøn over de omkostninger, som skal afholdes for at nedtage anlæg og reetablere anlæg i forhold til den foruddefinerede (tilfredsstillende) tilstand, som fremgår af miljøgodkendelsen for anlægget.

#### Tidsmæssige forskelle, varme

Tidsmæssige forskelle relaterer sig til forskelle mellem varme-forsyningslovens regler om afskrivninger og henlæggelser og de tilsvarende regler efter årsregnskabsloven.

## Note 11

### Gæld til finansieringsselskab

i 1.000 kr.	Koncern		Moderselskab	
	2025	2024	2025	2024
Kortfristet del af langfristede gældsforpligtelser	105.743	133.475	105.743	133.475
Langfristet del af gæld til finansieringsselskab	4.221.691	1.892.498	4.221.691	1.892.498
<b>Nominal værdi af langfristede gældsforpligtelser</b>	<b>4.327.434</b>	<b>2.025.973</b>	<b>4.327.434</b>	<b>2.025.973</b>
Efter mere end 5 år forfalder (2031-2055)	3.670.731	1.255.173	3.670.731	1.255.173

## Note 12

### Periodeafgrænsningsposter

i 1.000 kr.	Koncern		Moderselskab	
	2025	2024	2025	2024
Forudfakturering	71.649	56.886	71.649	56.886
Renter	8.193	2.115	7.964	2.115
<b>I alt</b>	<b>79.842</b>	<b>59.001</b>	<b>79.613</b>	<b>59.001</b>

## Note 13

### Forslag til resultatdisponering

i 1.000 kr.	Koncern		Moderselskab	
	2025	2024	2025	2024
Overført resultat	-6.318	-119.295	-6.318	-119.295
Overført til reserve for nettoopskrivning efter indre værdi	0	0	0	0
<b>Resultatdisponering</b>	<b>-6.318</b>	<b>-119.295</b>	<b>-6.318</b>	<b>-119.295</b>

## Note 14

### Finansielle instrumenter, moderselskab

Under andre tilgodehavender indgår positiv dagsværdi af swap med 28.390 t.kr.

Der er indgået renteswap til sikring af en fast rente på selskabets variabelt forrentede lån i DKK. Renteswappene har en hovedstol på 355.401 t.DKK og sikrer en fast rente på 1,1 – 2,6 %

Der er indgået renteswap til sikring af stabile finansieringsomkostninger. Aftalerne er indgået med større danske banker og kreditinstitutter.

Restløbetiden for renteswap modsvarer løbetiden på lånene og restløbetiden er på mellem 0 og 16 år.

Afhængigt af den fremtidige udvikling i renten på de indgåede renteswap vil hele eller dele af det urealiserede værdigevinst blive indregnet i resultatopgørelsen.

Kontrakterne til rentesikring har pr. balancedagen en samlet positiv dagsværdi på 28.390 t.kr., der er sammensat således:

Type i 1.000 kr.	Valuta	Modpart	Hovedstol	Rente	Rest løbetid	Dagsværdi
Renteswap	DKK	Nordea	61.017	1,4160 %	15 år	5.884
Renteswap	DKK	Nordea	156.810	1,1410 %	16 år	19.543
Renteswap	DKK	Danske Bank	137.574	2,6380 %	16 år	2.963
						<b>28.390</b>

## Note 15

### Pantsætninger

Pr. 31. december 2025 var t.kr. 347.541 af regnskabsposten for værdipapirer pantsat (Repo)

## Note 16

### Kontraktlige forpligtelser

I/S Vestforbrænding er kontraktlig forpligtet til at levere fjernvarme til eget net.

## Note 17

### Kautions- og eventualposter

Kautionsforpligtelser	Koncern		Moderselskab	
	2025	2024	2025	2024
<b>i 1.000 kr.</b>				
Vestforbrænding har kautioneret for: AV Miljø, nedlukning og efterbehandling	100.402	98.243	100.402	98.243
<b>Samlet kautioneret beløb</b>	<b>100.402</b>	<b>98.243</b>	<b>100.402</b>	<b>98.243</b>

I/S Vestforbrænding ejer 50 % af I/S AV Miljø på interessentlignende vilkår og hæfter derfor solidarisk og ubegrænset for I/S AV Miljø's forpligtelser.

I/S Vestforbrænding ejer 50 % af I/S SMOKA og hæfter derfor som interessent solidarisk og ubegrænset for I/S SMOKA's forpligtelser.

	Koncern		Moderselskab	
	2025	2024	2025	2024
<b>i 1.000 kr.</b>				
For årene 2025 til 2028 er der indgået operationelle leasingaftaler på:	1.244	2.480	1.244	2.480
For årene 2026 til 2051 er der indgået huslejeforpligtelser på:	39.072	37.441	26.536	24.616

#### Eventualaktiver

Koncernen har ikke-indregnede skattemæssige merværdier på 2.516 t.kr. Det udskudte skatteaktiv er ikke indregnet i balancen som følge af usikkerheden om muligheden for, at anvende aktivet indenfor en kortere årrække.

I/S Vestforbrændings eventualforpligtelser omfatter de for branchen sædvanlige miljøforpligtelser.

Selskabet har derudover indgået sædvanlige, gensidigt bebyr-dende aftaler som led i selskabets normale drift.

#### Eventualposter

I/S Vestforbrænding er part i enkelte igangværende juridiske tvister. Det er ledelsens opfattelse, at udfaldet af disse retssager ikke vil påvirke selskabets finansielle stilling ud over de tilgodehavender og forpligtelser, der er indregnet i balancen pr. 31. december 2025.

## Note 18

### Nærtstående parter

Vestforbrændings nærtstående parter omfatter følgende:

#### Oplysninger om nærtstående parter

Vestforbrændings nærtstående parter med betydelig indflydelse omfatter ejerkommunerne og Vestforbrændings direktør og bestyrelse.

#### De øvrige nærtstående parter kan specificeres som følger:

DTU Kraftvarmeværk ApS – dattervirksomhed  
VF Carbon Capture A/S – dattervirksomhed  
VF Affaldsenergi ApS – dattervirksomhed  
VF Service A/S – dattervirksomhed  
I/S SMOKA – associeret virksomhed (50 %)  
I/S AV Miljø – associeret virksomhed (50 %)  
Gaia GP ApS – Joint Venture  
Gaia Project CO P/S – Joint Venture

#### Transaktioner med nærtstående parter:

Transaktionerne omfatter primært håndtering og transport af farligt affald samt mellemlager og deponi. Disse transaktioner værdiansættes efter gældende hvile-i-sig-selv-principper for de underliggende selskaber.

Der købes varme til Vestforbrændings fjernvarmenet. Transaktionerne foretages til varmepriskalkulatoriske priser.

Virksomheden oplyser kun om transaktioner med nærtstående parter, der ikke er gennemført på normale markedsvilkår, jf. Årsregnskabslovens § 98 C. stk. 7.

Alle transaktioner er gennemført på normale markedsvilkår.

## Note 19

### Honorar til generalforsamlingsvalgt revisor

i 1.000 kr.	Koncern		Moderselskab	
	2025	2024	2025	2024
Honorar vedrørende lovpligtig revision	1.389	731	798	626
Erklæringsopgaver med sikkerhed	104	95	87	80
Andre ydelser end revision	4.195	1.274	1.185	1.238
	<b>5.688</b>	<b>2.100</b>	<b>2.070</b>	<b>1.944</b>

## Note 20

### Opgørelse af CO<sub>2</sub>-kvoter

Kvoteenhed (stk.)	Koncern		Moderselskab	
	2025	2024	2025	2024
Kvotebelholdning primo	106.009	125.167	106.009	125.167
Tildelte kvoter	52.912	53.003	51.605	51.696
Udledte kvoter indeværende år	-213.743	-209.492	-199.752	-203.771
Udledte kvoter regulering tidligere år	0	594	0	594
Købte kvoter	54.000	120.000	54.000	120.000
Internt salg og køb af kvoter	0	0	-12.684	-4.414
Mellemværende med distributionsselskaber (CTR/VEKS)	13.332	16.737	13.332	16.737
	<b>12.510</b>	<b>106.009</b>	<b>12.510</b>	<b>106.009</b>

Forbruget af kvoter er skønnet, idet den faktiske udledning først verificeres og overføres primo året efter og senest med udgangen af marts 2026.

Pr. 31.12 2025 (2024) udgør immaterielt aktiv t.kr.	5.890	52.130	5.890	52.130
---	-------	--------	-------	--------

## Note 21

### Særlige poster

Det er vedtaget ved lov, at affaldsaktiviteten skal drives på kommercielle vilkår fra 1. januar 2025. Derfor er de reguleringsmæssige regnskabsposter vedrørende denne aktivitet opløst pr. 31. december 2024.

#### Moderselskab

i 1.000 kr.	2025	2024
Tidsmæssige forskelle	0	-97.251
Underdækning	0	-23.011
<b>Resultat af særlige poster</b>	<b>0</b>	<b>-120.262</b>
Særlige poster er indregnet i følgende linier i koncernregnskabet		
Andre driftsudgifter	0	-120.262
	<b>0</b>	<b>-120.262</b>

Det er vedtaget ved lov, at affaldsaktiviteten skal drives på kommercielle vilkår fra 1. januar 2025. Derfor er de reguleringsmæssige regnskabsposter vedrørende denne aktivitet opløst pr. 31. december 2024.

#### Koncern

i 1.000 kr.	2025	2024
Tidsmæssige forskelle	0	-97.251
Underdækning	0	-23.011
<b>Resultat af særlige poster</b>	<b>0</b>	<b>-120.262</b>
Særlige poster er indregnet i følgende linier i koncernregnskabet		
Andre driftsudgifter	0	-120.262
	<b>0</b>	<b>-120.262</b>



# Påtegninger

# Ledespåtegning

Vi har dags dato aflagt årsrapporten for regnskabsåret 1. januar – 31. december 2025 for I/S Vestforbrænding.

Årsrapporten er aflagt i overensstemmelse med årsregnskabsloven. Vi anser den valgte regnskabspraksis for hensigtsmæssig, så koncern- og årsregnskabet giver et retvisende billede af koncernens og selskabets aktiver og passiver, finansielle stilling, resultatet samt pengestrømme. Samtidig er det vores opfattelse, at ledelsesberetningen indeholder en retvisende redegørelse for de forhold, beretningen omhandler. Det er vores opfattelse, at der er taget skyldige økonomiske hensyn ved interessentskabets forvaltning.

I/S Vestforbrændings bestyrelse, Glostrup, den 18. marts 2026.

Årsrapporten indstilles til generalforsamlingens godkendelse.

**Steen Neuchs Vedel**  
Direktør

**Vagn Kjær-Hansen**  
Brøndby Kommune

**Anders Gerner Frost**  
Gribskov Kommune

**Merete Amdisen**  
Ishøj Kommune

**Michael Fenger**  
Formand  
Gentofte Kommune

**Ulrik John Nielsen**  
Egedal Kommune

**Anja Rosengreen**  
Halsnæs Kommune

**Louise Theilade Thomsen**  
Københavns Kommune

**Ole Bondo Christensen,**  
Næstformand  
Furesø Kommune

**Tina Tving Stauning**  
Frederikssund Kommune

**Marco Damgaard**  
Herlev Kommune

**Richard Sandbæk**  
Lyngby-Taarbæk Kommune

**Lars Gravgaard Hansen**  
Albertslund Kommune

**Astrid Søborg**  
Gladsaxe Kommune

**Peter Ingemann Bentsen**  
Hillerød Kommune

**Jan Kongebro**  
Rødovre Kommune

**Jesper Würtzen**  
Ballerup Kommune

**Søren Enemark**  
Glostrup Kommune

**Kurt Scheelsbeck**  
Høje-Taastrup Kommune

**Henrik Rasmussen**  
Vallensbæk Kommune

# Den uafhængige revisors revisionspåtegning

Til interessenterne i I/S Vestforbrænding

## Konklusion

Vi har revideret koncern- og årsregnskabet for I/S Vestforbrænding for regnskabsåret 1. januar – 31. december 2025, der omfatter anvendt regnskabspraksis, resultatopgørelse, balance, egenkapitalopgørelse, pengestrømsopgørelse og noter. Koncern- og årsregnskabet udarbejdes efter årsregnskabsloven.

Det er vores opfattelse, at koncern- og årsregnskabet giver et retvisende billede af koncernens og selskabets aktiver, passiver og finansielle stilling pr. 31. december 2025 samt af resultatet af koncernens og selskabets aktiviteter og koncernens pengestrømme for regnskabsåret 1. januar – 31. december 2025 i overensstemmelse med årsregnskabsloven.

Vores konklusion er konsistent med vores revisionsprotokollat til bestyrelsen.

## Grundlag for konklusion

Vi har udført vores revision i overensstemmelse med internationale standarder om revision og de yderligere krav, der er gældende i Danmark, samt standarderne for offentlig revision, idet revisionen udføres på grundlag af bestemmelserne i lov om kommunernes styrelse. Vores ansvar ifølge disse standarder og krav er nærmere beskrevet i revisionspåtegningens afsnit "Revisors ansvar for revisionen af koncern- og årsregnskabet". Det er vores opfattelse, at det opnåede revisionsbevis er tilstrækkeligt og egnet som grundlag for vores konklusion.

## Uafhængighed

Vi er uafhængige af koncernen i overensstemmelse med International Ethics Standards Board for Accountants' internationale retningslinjer for revisors etiske adfærd (IESBA Code), som gælder ved revision af regnskaber for virksomheder af interesse for offentligheden, og de yderligere etiske krav, der er gældende i Danmark ved revision af regnskaber for virksomheder af interesse for offentligheden. Vi har ligeledes opfyldt vores øvrige etiske forpligtelser i henhold til disse krav og IESBA Code.

Efter vores bedste overbevisning er der ikke udført forbudte ikke-revisionsydelse, som omhandlet i artikel 5, stk. 1, i forordning (EU) nr. 537/2014.

## Valg af revisor

Vi blev ved generalforsamlingsbeslutning første gang valgt som revisor for I/S Vestforbrænding den 7. juni 2018 for regnskabsåret 2018. Vi er genvalgt årligt ved generalforsamlingsbeslutning i en samlet sammenhængende opgaveperiode på 8 år frem til og med regnskabsåret 2025.

## Centrale forhold ved revisionen

Centrale forhold ved revisionen er de forhold, der efter vores faglige vurdering var mest betydelige ved vores revision af koncern- og årsregnskabet for regnskabsåret 2025. Disse forhold blev behandlet som led i vores revision af koncern- og årsregnskabet som helhed og udformningen af vores konklusion herom. Vi afgiver ikke nogen særskilt konklusion om disse forhold. For hvert af nedennævnte forhold er beskrivelsen af, hvordan forholdet blev behandlet ved vores revision, givet i denne sammenhæng.

Vi har opfyldt vores ansvar som beskrevet i afsnittet "Revisors ansvar for revisionen af koncern- og årsregnskabet", herunder i relation til nedennævnte centrale forhold ved revisionen. Vores revision har omfattet udformning og udførelse af revisionshandlinger som reaktion på vores vurdering af risikoen for væsentlig fejlinformation i koncern- og årsregnskabet. Resultatet af vores revisionshandlinger, herunder de revisionshandlinger vi har udført for at behandle nedennævnte forhold, danner grundlag for vores konklusion om koncern- og årsregnskabet som helhed.

---

### Centrale forhold ved revisionen

---

#### Andre hensatte forpligtelser (efterbehandling af deponier)

I/S Vestforbrænding er forpligtet til at afholde omkostninger til efterbehandling og reetablering af arealer knyttet til deponierne beliggende i Ganløse, Vestskoven og Frederikssund. Forpligtelsen omfatter omkostninger til drift og bortkørsel fra deponierne indtil visse miljømæssige grænseværdier er overholdt.

Den opgjorte hensættelse er baseret på følgende regnskabsmæssige skøn:

- de fremtidige årlige omkostninger til efterbehandling af deponierne, og
- den forventede efterbehandlingsperiode

Der henvises til note 10 i årsregnskabet.

#### Andre hensatte forpligtelser (nedrivning af anlæg)

I/S Vestforbrænding er forpligtet til at afholde omkostninger i forbindelse med fremtidig nedrivning af ovne samt tilknyttede røggasanlæg beliggende på Ejby Mosevej, Glostrup samt reetablering heraf.

Den opgjorte hensættelse er baseret på et regnskabsmæssigt skøn over de fremtidige omkostninger til nedrivning, bortskaffelse og reetablering.

Der henvises til note 10 i årsregnskabet.

### Hvordan forholdet blev behandlet ved revisionen

---

Vi har vurderet ledelsens proces for opgørelse af hensættelse til efterbehandling og reetablering af deponierne.

Vi har vurderet forudsætningerne for opgørelse af de fremtidige omkostninger til efterbehandling ved at sammenholde budgetterede omkostninger med tidligere års realiserede omkostninger.

Vi har vurderet kvalifikationerne hos ledelsens specialister. Endvidere har vi vurderet ledelsens skøn over den forventede efterbehandlingsperiode ved at sammenholde forudsætningen med Miljøstyrelsens gældende vejledning på området.

Vi har efterregnet ledelsens opgørelse af hensættelsen til efterbehandling og reetablering.

Vi har vurderet ledelsens proces for opgørelse af hensættelse til nedrivning og bortskaffelse af anlæg.

Vi har efterprøvet ledelsens opgørelse af de fremtidige omkostninger til nedrivning, bortskaffelse og reetablering. I forlængelse heraf har vi drøftet de anvendte forudsætninger med ledelsen samt vurderet i hvilket omfang tidligere års realiserede omkostninger kan lægges til grund for opgørelse af hensættelsen.

Vi har efterregnet ledelsens opgørelse af hensættelsen til nedrivning, bortskaffelse og reetablering.

---

### Udtalelse om ledelsesberetningen

Ledelsen er ansvarlig for ledelsesberetningen.

Vores konklusion om koncern- og årsregnskabet omfatter ikke ledelsesberetningen, og vi udtrykker ingen form for konklusion med sikkerhed om ledelsesberetningen.

I tilknytning til vores revision af koncern- og årsregnskabet er det vores ansvar at læse ledelsesberetningen og i den forbindelse overveje, om ledelsesberetningen er væsentligt inkonsistent med koncern- og årsregnskabet eller vores viden opnået ved revisionen eller på anden måde synes at indeholde væsentlig fejlinformation.

Vores ansvar er derudover at overveje, om ledelsesberetningen indeholder krævede oplysninger i henhold til årsregnskabsloven.

### Den uafhængige revisors revisionspåtegning

Baseret på det udførte arbejde er det vores opfattelse, at ledelsesberetningen er i overensstemmelse med koncern- og årsregnskabet og er udarbejdet i overensstemmelse med årsregnskabslovens krav. Vi har ikke fundet væsentlig fejlinformation i ledelsesberetningen.

### Ledelsens ansvar for koncern- og årsregnskabet

Ledelsen har ansvaret for udarbejdelsen af et koncern- og årsregnskab, der giver et retvisende billede i overensstemmelse med årsregnskabsloven. Ledelsen har endvidere ansvaret for den interne kontrol, som ledelsen anser for nødvendig for at udarbejde regnskaberne uden væsentlig fejlinformation, uanset om denne skyldes besvigelser eller fejl.

Ved udarbejdelsen af regnskaberne er ledelsen ansvarlig for at vurdere koncernens og selskabets evne til at fortsætte driften; at oplyse om forhold vedrørende fortsat drift, hvor dette er relevant; samt at udarbejde regnskaberne på grundlag af regnskabsprincippet om fortsat drift, medmindre ledelsen enten har til hensigt at likvidere koncernen eller selskabet, indstille driften eller ikke har andet realistisk alternativ end at gøre dette.

### Revisors ansvar for revisionen af regnskaberne

Vores mål er at opnå høj grad af sikkerhed for, om regnskaberne som helhed er uden væsentlig fejlinformation, uanset om denne skyldes besvigelser eller fejl, og at afgive en revisionspåtegning med en konklusion. Høj grad af sikkerhed er et højt niveau af sikkerhed, men er ikke en garanti for, at en revision, der udføres i overensstemmelse med internationale standarder om revision og de yderligere krav, der er gældende

i Danmark, samt standarderne for offentlig revision, altid vil afdække væsentlig fejlinformation, når sådan findes. Fejlinformationer kan opstå som følge af besvigelser eller fejl og kan betragtes som væsentlige, hvis det med rimelighed kan forventes, at de enkeltvis eller samlet har indflydelse på de økonomiske beslutninger, som regnskabsbrugere træffer på grundlag af regnskaberne.

Som led i en revision, der udføres i overensstemmelse med internationale standarder om revision og de yderligere krav, der er gældende i Danmark, samt standarderne for offentlig revision, foretager vi faglige vurderinger og opretholder professionel skepsis under revisionen. Herudover:

- Identificerer og vurderer vi risikoen for væsentlig fejlinformation i regnskaberne, uanset om denne skyldes besvigelser eller fejl, udformer og udfører revisionshandlinger som reaktion på disse risici samt opnår revisionsbevis, der er tilstrækkeligt og egnet til at danne grundlag for vores konklusion. Risikoen for ikke at opdage væsentlig fejlinformation forårsaget af besvigelser er højere end ved væsentlig fejlinformation forårsaget af fejl, idet besvigelser kan omfatte sammensværgelser, dokumentfalsk, bevidste udeladelser, vildledning eller tilsidesættelse af intern kontrol.

- Opnår vi forståelse af den interne kontrol med relevans for revisionen for at kunne udforme revisionshandlinger, der er passende efter omstændighederne, men ikke for at kunne udtrykke en konklusion om effektiviteten af koncernens og selskabets interne kontrol.
- Tager vi stilling til, om den regnskabspraksis, som er anvendt af ledelsen, er passende, samt om de regnskabsmæssige skøn og tilknyttede oplysninger, som ledelsen har udarbejdet, er rimelige.
- Konkluderer vi, om ledelsens udarbejdelse af regnskaberne på grundlag af regnskabsprincippet om fortsat drift er passende, samt om der på grundlag af det opnåede revisionsbevis er væsentlig usikkerhed forbundet med begivenheder eller forhold, der kan skabe betydelig tvivl om koncernens og selskabets evne til at fortsætte driften. Hvis vi konkluderer, at der er en væsentlig usikkerhed, skal vi i vores revisionspåtegning gøre opmærksom på oplysninger herom i regnskaberne eller, hvis sådanne oplysninger ikke er tilstrækkelige, modificere vores konklusion. Vores konklusioner er baseret på det revisionsbevis, der er opnået frem til datoen for vores revisionspåtegning. Fremtidige begivenheder eller forhold kan dog medføre, at koncernen og selskabet ikke længere kan fortsætte driften.

- Tager vi stilling til den samlede præsentation, struktur og indhold af regnskaberne, herunder noteoplysningerne, samt om regnskaberne afspejler de underliggende transaktioner og begivenheder på en sådan måde, at der gives et retvisende billede heraf.
- Planlægger og udfører vi koncernrevisionen for at opnå tilstrækkeligt og egnet revisionsbevis vedrørende de finansielle oplysninger for virksomhederne eller forretningsenhederne i koncernen som grundlag for at udforme en konklusion om koncernregnskabet og årsregnskabet. Vi er ansvarlige for at lede, føre tilsyn med og gennemgå det udførte revisionsarbejde til brug for koncernrevisionen. Vi er eneansvarlige for vores revisionskonklusion.

Vi kommunikerer med den øverste ledelse om blandt andet det planlagte omfang og den tidsmæssige placering af revisionen samt betydelige revisionsmæssige observationer, herunder eventuelle betydelige mangler i intern kontrol, som vi identificerer under revisionen.

Vi afgiver også en udtalelse til den øverste ledelse om, at vi har opfyldt relevante etiske krav vedrørende uafhængighed og oplyser den om alle relationer og andre forhold, der med rimelighed kan tænkes at påvirke vores uafhængighed og, hvor dette er relevant, anvendte sikkerheds-

foranstaltninger eller handlinger foretaget for at eliminere trusler.

#### **Den uafhængige revisors revisionspåtegning**

Med udgangspunkt i de forhold, der er kommunikeret til den øverste ledelse, fastslår vi, hvilke forhold der var mest betydelige ved revisionen af regnskaberne for den aktuelle periode og dermed er centrale forhold ved revisionen. Vi beskriver disse forhold i vores revisionspåtegning, medmindre lov eller øvrig regulering udelukker, at forholdet offentliggøres, eller i de yderst sjældne tilfælde, hvor vi fastslår, at forholdet ikke skal kommunikeres i vores revisionspåtegning, fordi de negative konsekvenser heraf med rimelighed ville kunne forventes at veje tungere end de fordele, den offentlige interesse har af sådan kommunikation.

#### **Udtalelse om juridisk-kritisk revision og forvaltningsrevision**

Ledelsen er ansvarlig for, at de dispositioner, der er omfattet af regnskabsaflæggelsen, er i overensstemmelse med meddelte bevillinger, love og andre forskrifter samt med indgåede aftaler og sædvanlig praksis. Ledelsen er også ansvarlig for, at der er taget skyldige økonomiske hensyn ved driften af selskabet og forvaltningen af de midler, der er omfattet af årsregnskabet. Ledelsen har i den forbindelse ansvar for at etablere systemer

og processer, der understøtter sparsommelighed, produktivitet og effektivitet.

I tilknytning til vores revision af årsregnskabet er det vores ansvar at gennemføre juridisk-kritisk revision og forvaltningsrevision i overensstemmelse med standarderne for offentlig revision. Dette indebærer, at vi vurderer risikoen for, at der er væsentlig regelbrud i de dispositioner, der er omfattet af regnskabsaflæggelsen, eller væsentlige forvaltningsmangler i de systemer og processer, som ledelsen har etableret. På grundlag af risikovurderingen fastlægger vi de afgrænsede emner, som vi skal udføre juridisk-kritiske revision eller forvaltningsrevision af.

Ved en juridisk-kritisk revision efterprøver vi med høj grad af sikkerhed, om de dispositioner, der er omfattet af det udvalgte emne, er i overensstemmelse med de relevante bestemmelser i bevillinger, love og andre forskrifter samt med indgåede aftaler og sædvanlig praksis. Ved en forvaltningsrevision vurderer vi med høj grad af sikkerhed, om de systemer, processer eller dispositioner, der er omfattet af det udvalgte emne, understøtter skyldige økonomiske hensyn ved driften af selskabet og forvaltningen af de midler, der er omfattet af årsregnskabet.

Vores revision af hvert udvalgt emne tager sigte på at opnå tilstrækkeligt og egnet revisionsbevis som grundlag for en konklusion med høj grad af sikkerhed om det pågældende emne. Ved en revision kan der ikke opnås fuldstændig sikkerhed for at opdage alle regelbrud eller forvaltningsmangler. Da vi alene har udført juridisk-kritisk revision og forvaltningsrevision af de udvalgte emner, kan vi ikke udtale os med sikkerhed om, at der ikke kan være væsentlige regelbrud eller væsentlige forvaltningsmangler på områder, der falder uden for de udvalgte emner. Hvis vi på grundlag af det udførte arbejde konkluderer, at der er anledning til væsentlige kritiske bemærkninger, skal vi rapportere herom i denne udtalelse.

Vi har ingen væsentlige kritiske bemærkninger at rapportere i den forbindelse.

København, den 18. marts 2025  
EY Godkendt Revisionspartnerselskab

**Michael N. C. Nielsen**  
statsautoriseret revisor  
mne26738

**Marianne Westermann**  
statsautoriseret revisor  
mne49076

**I/S Vestforbrænding**

Telefon. +45 44 85 70 00

E-mail. [vestfor@vestfor.dk](mailto:vestfor@vestfor.dk)

CVR-nr. 10 86 61 11

[www.vestfor.dk](http://www.vestfor.dk)